



UNIUNEA EUROPEANĂ  
Fondul Social European



GUVERNUL ROMÂNIEI  
Ministerul Administrației și Internelor



Inovație în administrație  
Programul Operațional  
"Dezvoltarea Capacității  
Administrative"



# STRATEGIA DE DEZVOLTARE LOCALĂ PENTRU PERIOADA 2014 – 2020 A UNITĂȚII ADMINISTRATIV TERITORIALE TARCEA, JUDEȚUL BIHOR

## CUPRINS

<b>I. INTRODUCERE</b>	<b>3</b>
I.1. Date generale despre comuna Tarcea	3
I.2. Așezare și accesibilitate	4
<b>II. CARACTERIZAREA GENERALĂ A COMUNEI TARCEA</b>	<b>5</b>
II.1. Caracteristici geografice	5
II.2. Caracteristici demografice	6
II.3. Infrastructura de transport și utilități	7
II.4. Infrastructura de afaceri și cercetarea	9
II.5. Sănătate și servicii sociale	9
II.6. Învățământ	9
II.7. Resurse umane și piața muncii	12
II.8. Zone și activități rurale	12
II.9. Agricultură	13
II.10. Condiții de mediu	29
II.11. Protecția mediului	30
II.12. Turismul	30
<b>III. ANALIZA SWOT</b>	<b>35</b>
<b>IV. STRATEGIA DE DEZVOLTARE PENETRU PERIOADA 2014 - 2020</b>	<b>47</b>
IV.1. Obiectiv general	47
IV.2. Obiective specifice	49
IV.3. Priorități	51
IV.4. Descrierea măsurilor ce vor fi întreprinse	55
IV.5. Estimarea impactului Strategiei asupra UAT și a zonei înconjurătoare și contribuția la o dezvoltare durabilă	57
IV.6. Referințe la documente strategice spațiale, sociale și economice cu implicații asupra dezvoltării locale și legătura planului cu ele: PUG, PUZ, strategii de dezvoltare europene, sectoriale, regionale și naționale	58
<b>V. PLANIFICAREA INVESTIȚIILOR</b>	<b>62</b>
V.1. Măsura planificată ce poate fi implementată prin planuri integrate sau strategii individuale	63
V.2. Etape în realizarea investiției	63
V.3. Instituții și departamente din cadrul UAT implicate în dezvoltarea proiectelor	64
<b>VI. PROIECTE DE DEZVOLTARE A COMUNEI TARCEA, JUDEȚUL BIHOR</b>	<b>65</b>
<b>BIBLIOGRAFIE</b>	<b>74</b>

# 1. INTRODUCERE

## 1.1. Date generale despre comuna Tarcea

Comuna Tarcea este situată în partea de nord a județului Bihor. Este o comună așezată pe terasa estică a Văii Ierului, cu numeroase petici mlăștinoase, altitudinea maximă fiind 123 m, pe șoseaua DN19 care leagă orașele Oradea ( 60 de km) și Satu Mare ( 75 de km), la poalele unor dealuri joase.

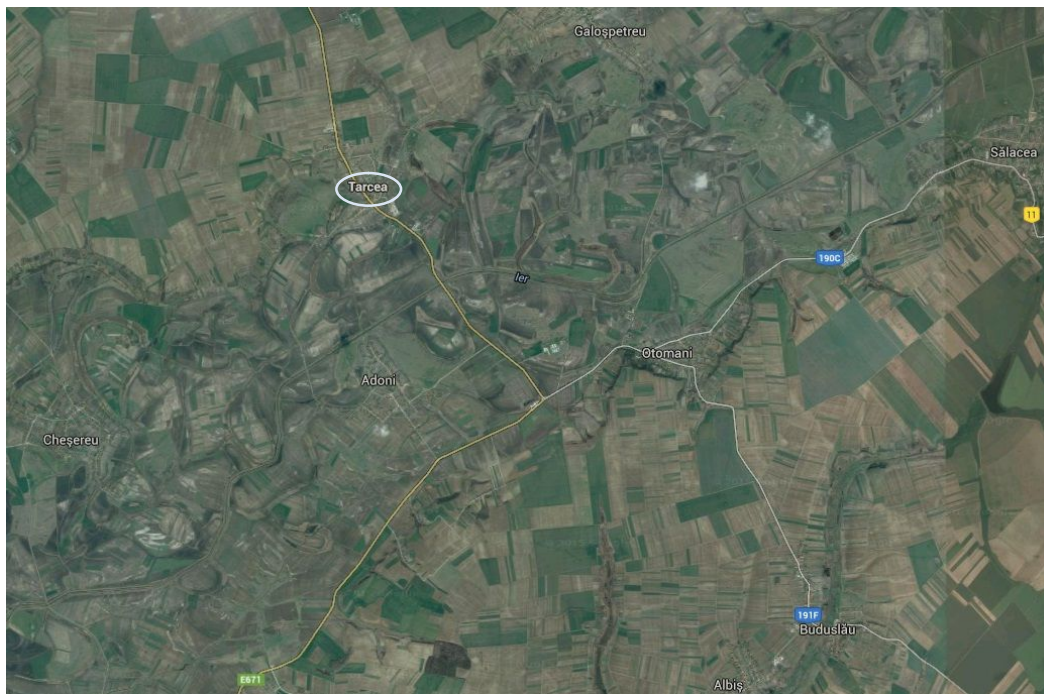
Comuna Tarcea esre constituită din satele: Tarcea, Andoni și Galoșpetreu. Satul Tarcea este o localitate veche, prima atestare documentara provenind din anul 1163, în care este amintită sub denumirea de Thorsa. Mai târziu poate fi regăsit în documentele istorice figurând ca: Torsa, Tarcha, Tarcia, tarczia, Tarcza, Dartsfa, Tarsta, È R-Tarcsa(1851). În timpul dominației otomane comuna a fost complet distrusă, între anii 1692 – 1695 fiind nelocuită.

Satul Andoni situat la 6 km de centrul comunei, a fost cunoscut din anul 1237 sub forma de Terra Odon. Anterior invaziile tătare, satul era moșia cavalerilor cruciata, care la cererea regelui Bela al IV – lea, au contruit o mică cetate pe insula Ierului. La marginea satului se mai pot vedea înca ruinele acelei cetăți.

Satul Galoșpetreu situat la 5 km de centrul comunei, a apărut în Regestrum Varadiensis în anul 1291 sub denumirea de Villa Petri în Nyr, localitatea este însă mult mai veche, cea existentă înainte a fost distrusă în anul 1241 de tătari.



## I.2. Așezare și accesibilitate



Comuna Tarcea este situată la 47.44 grade latitudine și 22.18 grade longitudine, în partea de nord-vest a județului Bihor, într-o predominantă zonă de câmpie, la o distanță de 60 km de municipiul Oradea și la 7 km de orașul Valea lui Mihai. Comuna Tarcea este străbătută de șoseaua internațională E671. Este o comună așezată pe terasa estică a Văii Ierului, cu numeroase petici mlăștinoase, altitudinea maxima fiind de 123 m.

Satul Adoni se găsește la 3 km de centrul de comună, putând fi accesat de pe șoseaua internațională DN19, pe un drum de acces asfaltat de 1km.

Satul Galoșpetreu este situat tot pe terasa estică a Văii Ierului, dar este situat departe de șoselele principale. Poate fi accesat de pe drumul DN19, pe drumul de acces dinspre Tarcea, DC4 la distanță de 4- 5 Km, pe un drum de acces asfaltat.

În cadrul comunei și a satelor componente există stații de autobuze, transportul cu mijloacele auto asigurând legătura cu orașele.

Aeroportul cel mai apropiat se află la Oradea.



## II. CARACTERIZAREA GENERALĂ A COMUNEI TARCEA

### II.1. Caracteristici geografice

**Forma de relief** predominantă este câmpia. Comuna se situează în Câmpia Ierului, câmpie joasă, mlăștinoasă. Pentru coborârea nivelului freatic al apelor, în perioada vechiului regim, s-au făcut o serie de hidroameliorații. Zona mlăștinoasă existentă odinioară a fost desecată, însă pe o suprafață mica, în prezent fiind caracteristice plante ca: stuful, papura, rogozul.

În partea de nord a comunei, apare un relief de coline foarte mici, coline ce nu sunt decât resturi din dunele de nisip de odinioara, dune ce se întâlnesc în Valea lui Mihai.

Solurile sunt tipice Câmpiei Ierului, adică cernoziomul levigat, lăcoviștile în zonele cu exces de umiditate dar și nisipurilr în partea de nord.

Solurile fertile ( cerniziomurile) permit practicarea unei culturi cerealiere active, iar solurile nisipoase sunt prielnice viticulturii.

**Clima** este una temperat – continental – moderată. Acest climat se datorează în special circulației maselor de aer oceanic, ce-și fac simțite influența până în județul Bihor, mase ce permit o nebulozitate accentuată și o atenuare a amplitudinilor termice anuale.

Temperatura medie anuală este de 11°C. Temperatura medie a lunii ianuarie este de 2°C. În iernile aprige se înregistrează temperaturi foarte joase, acestea ajungând până la - 23°C. Temperatura medie a lunii iulie este de 22°C. În general, prima zi cu înghet, apare în prima jumătate a lunii noiembrie, iar ultima în perioada 10 – 21 aprilie. Brumele apar după 11 octombrie. Nu s-au înregistrat valori extreme.

Fiind influențată de masele de aer oceanice, umiditatea aerului este de 76 – 80% și o nebulozitate de aproape 7.1 în perioada octombrie – martie, ce scade vara până în jur de 5.0. Numărul mediu al zilelor senine este de 110 – 120 pe an.

Cantitatea de precipitații anuale este de 500 – 700 litri/mp, cantitate ce satisface în mare necesitățile de apă. Nu s-au înregistrat valori extreme.

Vânturile dominante din această zonă sunt cele de sud și cele de nord, mult mai reci. Vânturile vestice se resimt mai puțin chiar dacă precipitațiile predominante sunt de origine oceanică. Nu au avut loc fenomene meteorologice extreme.

**Vegetația** caracteristică este cea a stepei, cu petici de păduri.

**Apele de suprafață** – Comuna este strabătută în partea estică de pârâul Ier, pe teritoriul comunei găsindu-se un lac de acumulare cu apă termală de circa 76°C cu un important potențial turistic, însă neexploatate în prezent. Din întreaga suprafață a comunei, 224 ha sunt ocupate de apă.

În localitatea Galoșpetreu există un lac de acumulare construit în perioada vechiului regim. Acesta este înconjurat de un dig protector și trestiş. Suprafața totală a acestuia este de 23 ha. Lacul este situat într-o zonă joasă a localității Galoșpetreu. Luciul de apă are o întindere de 19 ha și o adâncime medie de 2 m. În timpul vechiului regim lacul a fost populat cu pești, de atunci nu s-au mai alocat fonduri în acest scop. Digul protector al lacului a fost construit de fostul Arovit Valea lui Mihai. În urma falimentului acestuia, digul a parvenit comunei Tarcea. În luna august 2007 s-au întreprins măsuri de reparații ale digului protector.

**Resursele de apă subterane** – Apele subterane au o adâncime mică, fiind incluse în apele subterane de suprafață, iar în unele locuri, freatice propriu zise.

În localitatea Andoni până la începutul anilor 90, o baie populară cu apă termală, a cărei temperatură era de 76°C dar în prezent această sursă nu este exploatăată.

**Aerul** – Datorită faptului că în comuna Tarcea nu este dezvoltată nici un fel de ramură economică și nu sunt agenți economici cu activitate de producție, nu există identificată sursă de poluare a atmosferei.

**Spații verzi** – În localitatea Galoșpetreu există un parc monument cu specii protejate de arbori, în suprafață de 0.50 ha pentru întreținerea căruia se dorește să se solicite fonduri.

## II.2. Caracteristici demografice

În prezent populația comunei Tarcea este de 2645 de persoane din care 872 reprezintă forța de muncă necesară din regiune. Din numărul total al populației 1043 de persoane sunt pensionari și 60 sunt pensionari de boală. Populația activă în cele trei sate este:

Comuna Tarcea	Populația activă aptă de muncă
Andoni	185
Galoșpetreu	388
Tarcea	299
<b>Total</b>	<b>872</b>

Dupa etnie, populația comunei Tarcea se împarte astfel:

Comuna Tarcea	Români	Maghiari	Romi	Slovaci
<b>Andoni</b>	31	640	74	<b>1</b>
<b>Tarcea</b>	230	570	114	<b>0</b>
<b>Galoșpetreu</b>	843	711	131	<b>0</b>
<b>Total</b>	<b>1104</b>	<b>1921</b>	<b>319</b>	<b>1</b>

După componența confesională, în comuna Tarcea sunt:

Comuna Tarcea	Ortodoxă	Romano catolică	Greco catolică	Reformată	Baptistă
Adoni	34	370	4	324	0
Tarcea	279	92	12	470	55
Galoșpetreu	30	63	215	557	100
Total	343	525	231	1582	155

### II.3. Infrastructura de transport și utilități

Dotarea comunei din punct de vedere al infrastructurii este reprezentată prin : alimentare cu energie electrică, apă potabilă, caldizare, drum asfaltat parțial din lungimea totală a drumurilor comunale și străzi interioare. Sunt în atenția consiliului local o serie de proiecte ce vor fi implementate în perioada 2014 – 2020 privind atât infrastructura de transport cât și infrastructura de utilități pentru a asigura creșterea calității vieții pentru locuitorii comunei dar și pentru turiștii ce vizitează zona Câmpiei Ierului, zona cu un bogat și recunoscut potențial turistic.

Localitățile din comuna Tarcea – Bihor, dispun de un **sistem de alimentare cu apă** și anume:

- în localitatea Galoșpetreu alimentarea cu apă are o lungime de 8 km, alimentarea făcându-se de la cișmele stradale, sistemul de alimentare cu apă din această localitate a fost finalizat în anul 2007, printr-un program Governamental conform H.G. nr.687/1997 modificat și completat prin H.G. nr. 1036/2004;
- în localitatea Tarcea lungimea rețelei de alimentare cu apă este de 7,7 km.
- în localitatea Andoni lungimea rețelei de alimentare cu apă este de 6,3 km.
- lungimea totală a rețelei de alimentare cu apă în prezent este de 26 km.

**Canalizarea** – nu există canalizare în acest moment dar se are în vedere acest lucru.

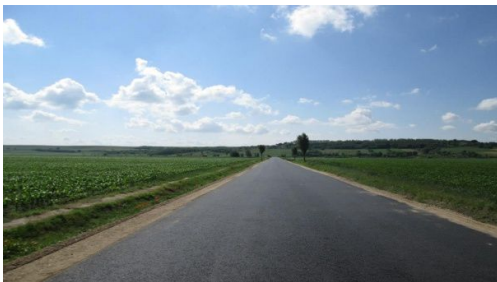
**Infrastructura stradală** – Comuna Tarcea – Bihor este străbătută de șoseaua internațională E671 de la hotarul cu comuna Cherechiu, până la cel cu orașul Valea lui Mihai. Drumurile comunale care leaga cele două sate de centrul comunei sunt asfaltate însă modernizarea drumurilor locale și a celor agricole face parte din proiectele prioritare ale comunei în perioada 2014-2020.

Astfel există în derulare o serie de proiecte printre care:

- ◆ Proiect având ca obiectiv "Modernizare drumuri agricole de exploatație – Com. Tarcea, Jud. Bihor" - 18,300 km.



- ◆ Proiect având ca obiectiv "Modernizare străzi și drumuri comunale în comuna Tarcea; Înființare și dotare centru tip after school în localitatea Galoșpetreu, comuna Tarcea; Reabilitare camin cultural în localitatea Adoni, comuna Tarcea", acțiunea Modernizare străzi și drumuri comunale în comuna Tarcea – 21,195 km.



**Alimentare cu energie electrică** – comuna este complet electrificată.

**Gazele naturale** – în comuna Tarcea nu există alimentare cu gaze naturale.

**Comunicațiile și tehnologia informației** – în fiecare sat aparținător comunei, există rețea de telefonie fixă și telefon public, majoritatea abonaților de telefonie fixă sunt din comuna Tarcea. Foarte multe persoane sunt proprietari de telefoane mobile atât cu abonament cât și cu cartelă.



## II.4. Infrastructura de afaceri și cercetare

În proiectul de dezvoltare sunt incluse: reamenjarea școlilor, dezvoltarea culturii, amenjarea bazei sportive și organizarea celor mai importante sectoare de pe raza comunei, respectiv agricultura. Agricultura este una din activitățile cele mai importante în comuna Tarcea. Culturile reprezentative pentru această zonă sunt: grâul, porumbul, floarea soarelui, orzul, cartoful, pepenii, leguminoasele și vița de vie. Acestea alături de potențialul în agroturism sunt doar câteva dintre domeniile ce se pot exploata la maxim pe raza așezării.

În Tarcea există 6439 ha din care intravilan 424 ha și extravilan 6.015 ha utilizându-se astfel: livezi și pepiniere pomicole, vii și pepiniere viticole, pășuni și fânețe. În ceea ce privește promovarea comunei pe linie turistică, există un potențial foarte mare, comuna beneficiind de 2 lacuri de acumulare, din care unul cu apă termală, un relief pe alocuri mlăștinos cu plante specifice și nenumărate monumente istorice printre care putem enumera:

- ◆ Amplasament de cetate din secolul XIV – XV la Andoni;
- ◆ Dealul Legii, Groapa cu Lut – din Epoca Neolitic la Galoșpetreu;
- ◆ Pădurea Frater - din Epoca Bronzului la Galoșpetreu;
- ◆ Dâmbul Morii - cimitir din secolul XI-XIII la Galoșpetreu;
- ◆ Movila, Dealu Mic, Dealul de Mijloc - fortificații din Epoca Bronzului – Tarcea;
- ◆ Dealul Mare, Podul cu Cinci Găuri - așezări din Epoca Bronzului – Tarcea;
- ◆ Biserica reformată (1621);
- ◆ Biserica romano-catolică (1855);
- ◆ Biserica greco-catolică (1892) – Galoșpetreu;
- ◆ Biserica romano-catolică Sfânta Treime (1786);
- ◆ Biserica greco-catolică (1790);
- ◆ Biserica reformată (1950).

În comuna Tarcea își desfășoară activitatea un număr 65 de firme.

## II.5. Sănătate și servicii sociale

Infrastructura de sănătate a comunei Tarcea, se compune din existența a 3 dispensare umane, câte unul în fiecare sat aparținător și doi medici de familie.

## II.6. Învățământ

Procesul de învățământ în comuna Tarcea se desfășoară în 3 instituții cu clasele I – VIII ( defapt este o singură școală centrală cu personalitate juridică, cu un singur director, cu școli subordonate în satele aparținătoare. Consiliul local a ales această variantă pentru că nu a dorit ca copii să fie nevoiți să facă naveta. Profesorii fac navetă în cele trei sate și nu copii.) și 3 grădinițe una în fiecare sat aparținător.

Numărul copiilor în instituțiile de învățământ este:

Comuna Tarcea	Nr. Copii
Tarcea	131
Adoni	93
Galoșpetreu	140
TOTAL	364

În aceste instituții își desfășoară activitatea un număr de 29 de cadre didactice care fac naveta între cele trei școli.

În localitățile Tarcea și Adoni clădirile școlilor sunt reabilitate, modernizate. La Galoșpetreu școala este în curs de reabilitare. Deasemenea avem parc public în Tarcea și Galoșpetreu, bază sportivă nouă la Tarcea predată în 2012, cu teren de fotbal, handbal, tenis și baschet.

#### Gradul de școlarizare a populației comunei Tarcea

Nivel școală:	Sub 8 clase	Școală generală	Școală profesională	Liceu	Studii superioare
2703	1025	1293	200	145	40

#### Punctul e-Maghiar

În sat nu multe lucruri ne amintesc de secolul al XXI, cu excepția Punctului e-Maghiar, care și-a deschis porțile în 2 August 2005 din bunăvoința Ministerul Informaticii și Cercetării. Oricine s-ar putea întreba de ce oare s-a ales acest sat, când trebuia hotărât unde să fie primul Punct e-Maghiar în Transilvania.

E adevărat că așezarea nu se bucură de o infrastructură bogată, dar dorința tinerilor de a face ceva pentru sat este foarte tare. În acest sat n-a fost niciodată nici măcar telefon fix. Înființarea Punctului e-Maghiar a deschis multe șanse, lumea s-a deschis în fața celor care sunt deschiși pentru ei.

În schimbul marilor eforturi s-a reușit să se găsească un loc potrivit pentru Punctul e-Maghiar. Locuitorii din Adoni au făcut utilizabilă o clădire veche cu ajutorul fundației Cristenhulp Ost Europa din Olanda.



Locul punctului E-Maghiar înainte de renovare



Locul punctului E-Maghiar dupa renovare

Strădania locuitorilor și-a dat roadele. Aveau onoarea de a primi primul Punct e-Maghiar, pe care l-a deschis Kovács Kálmán, ministrul informaticii și cercetării maghiare, și Nagy Zsolt, ministrul tehnologiei informaticii române.

Era un moment istoric în viața satului, deoarece încă niciodată n-a primit invitați cu un grad atât de mare.

De la deschiderea sa Punctul e-Maghiari din Adoni este foarte vizitat, deoarece tinerii de aici au cunoștințe în folosirea calculatorului și sunt dornici să acumuleze cunoștințe cât mai multe.

Pe lângă internet, Punctul e-Maghiar dă loc și pentru alte programe. Consiliul tinerilor locali, (ADISZ) este foarte activ. Membrii consiliului și-au asumat și conducerea Punctului e-Maghiar. Aici sunt organizate programe și proiecte de o mare complexitate.

Unul dintre programele susținute de acest punct este menținerea tradițiilor care au ca scop de a da mai departe tinerilor tradițiile.



Împletirea rogojinei ca strămoșii

## II.7. Resurse umane și piața muncii

Datorită potențialului de afaceri mare al comunei se pot dezvolta o serie de activități pentru creșterea nivelului de viață al locuitorilor, activități care se pot axa pe: agricultură, servicii și turism. În momentul prezent ne confruntăm cu probleme și anume: resurse financiare insuficiente, investiții autohtone inexistente, piață de desfacere redusă, media de vârstă ridicată a celor care se ocupă de agricultură, lipsa fermelor agro-turistice, lipsa personalului calificat în turism, lipsa unor produse turistice etc.

Populația activă a comunei este de aproximativ 872 de persoane, număr pensionari 1043 și pensionari de boală 60.

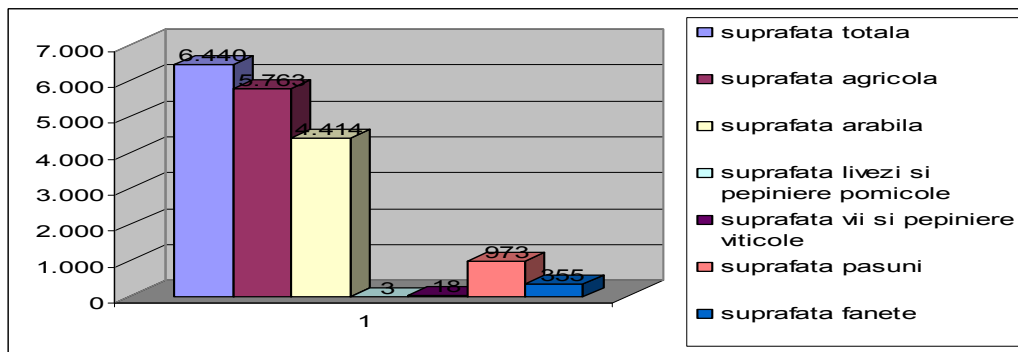
Din totalul populației active de aproximativ 872 de persoane, în comună lucrează făcând naveta către orașul municipiu, sau alte localități.

## II.8. Zone și activități rurale

Din suprafața teritoriului administrativ, ponderea cea mai mare este reprezentată de terenurile agricole ( 5.763 de hectare).

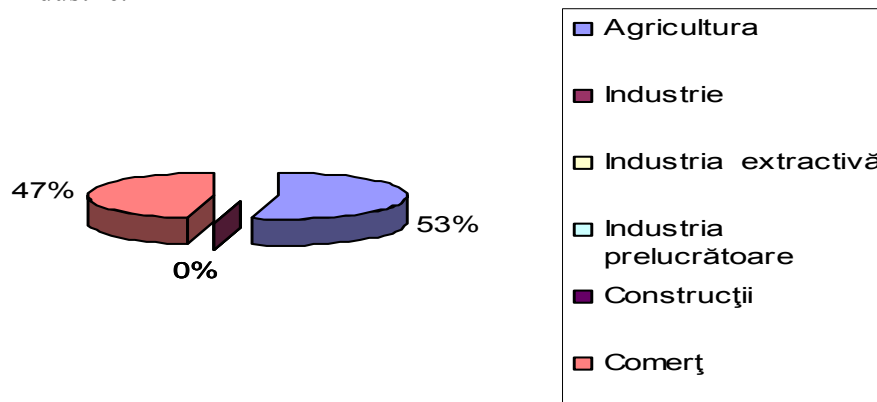
Comuna Tarcea este formată din trei sate: Tarcea, Andoni și Galoșpetreu cu o suprafața de cca 6439 ha din care 425 ha intravilan.

Resurse naturale relevante



Principalele activități economice agricole și non-agricole desfășurate de către locuitorii comunei sunt:

- ◆ Agricultură;
- ◆ Comerț-servicii;
- ◆ Agroturism;
- ◆ Industrie.



## II.9. Agricultură

**Activitatea economică principală** a comunei Tarcea este agricultura.

Agricultura este știința, arta sau practica care se ocupă cu procesul producerii de hrană vegetală și animală, fibre, respectiv diverse materiale utile prin cultivarea sistematică a anumitor plante și creșterea animalelor.

Agricultura, cultivarea pământului pentru a crește plante a constituit ramura principală de la începuturile civilizației. Această ocupație asigură cea mai mare parte a alimentelor; materiale necesare pentru îmbrăcăminte și alte materii prime pentru industrie.

Se consideră (conform unei estimări din anul 2002) că 42% din populația globului se ocupă cu agricultura, făcând-o de departe cea mai răspândită ocupație umană.

Agricultura este una din activitățile cele mai importante pentru comuna Tarcea. Culturile reprezentative pentru această zonă sunt: grâul, porumbul, floarea soarelui, orzul, cartoful, pepeni, leguminoasele și vița de vie.



Terenurile agricole sunt folosite atât pentru cultura plantelor cât și pentru pășunat. Solurile nisipoase au fost parțial exploatate în scopul unor culturi de vița de vie sau de pepeni, în prezent unele dintre aceste suprafețe fiind abandonate. Cultura plantelor (atât cereale cât și cartofi sau chiar și tutun) se practică în principal la limita dintre terenurile mlăștinoase și cele mai înalte și mai uscate.

În general locuitorii din localitățile din și din vecinătatea ariei naturale trăiesc din agricultură. În comuna Tarcea, localnicii vând produse agricole, în principal pepeni, pe marginea drumului național trăind din vânzarea acestor produse agricole care se dezvoltă optim în solurile nisipoase din zonă.

Activitățile agricole tradiționale și în principal cultivarea pepenilor pot să avantajeze aria naturală, permițând realizarea unor activități tradiționale de natură a atrage turiștii. În același timp, plantațiile de salcâmi permit practicarea apiculturii, care cel puțin în perioada înfloririi salcâmilor reprezintă o activitate importantă, practică de omeni din localitățile învecinate, inclusiv din Oradea.

Domeniul de interes după cum se observă în comuna Tarcea îl reprezintă agricultura de aceea unul din obiective îl reprezintă creșterea eficienței activității agricole și o mai bună valorificare a produselor rezultate.

Necesitatea investițiilor în agricultură se fundamentează pe următoarele considerente principale:

- ◆ Nevoia de îmbunătățire a accesibilității zonelor la zonele de exploatare agricolă;
- ◆ Nevoia de creștere a eficienței activității agricole;
- ◆ Necesitatea diminuării riscului și incertitudinii în agricultură.

Dezvoltarea agricolă a zonei este dependentă de realizarea unei infrastructuri adecvate. Realizarea infrastructurii ar duce, nu în ultimul rând, la creșterea calității vieții

populației din zonă și la crearea de noi oportunități investitoriale din partea agenților economici. Pentru îmbunătățirea calității vieții, un factor determinant îl constituie modernizarea și extinderea infrastructurii fizice rurale de bază care influențează în mod direct dezvoltarea activităților sociale, culturale și economice și implicit, crearea de oportunități ocupaționale.

Situația infrastructurii agricole creează deficiențe majore în privința dezvoltării mediului rural prin:

- ◆ Menținerea ineficienței activității agricole prin neaprovizionarea cu input-uri corespunzătoare și proasta valorificare a produselor rezultate;
- ◆ Menținerea riscului și incertitudinii ridicate în agricultură prin incidența fenomenelor naturale (seceta, inundații, eroziunea solului, etc.);
- ◆ Lipsa de preocupare față de calitatea mediului și sursele de poluare;
- ◆ Acces dificil la exploatarea agricole;
- ◆ Limitarea posibilităților de valorificare a potențialului de producție în sectorul agricol;
- ◆ Limitarea dezvoltării sectorului de producție agricolă.

Calitatea **infrastructurii fizice rurale** poate asigura dezvoltarea spațiului rural, în special, prin încurajarea și facilitarea dezvoltării activităților economice. Totodată, slaba dezvoltare a infrastructurii, poate avea un impact negativ asupra dezvoltării comunitățile rurale.

Reforma funciară, incluzând transferul pământului în proprietate privată și utilizarea individuală, ca și desființarea marilor structuri agricole ineficiente, este una dintre sarcinile cele mai dificile ale tranziției pentru România. S-au produs schimbări ample ale structurii agricole a țării, dar sarcina de creare a unui sistem agricol capabil să producă produse competitive pe plan internațional nu s-a încheiat încă.

Legea fondului funciar din anul 1991 (**Legea nr. 18/1991**) a pus bazele unui mecanism dual al reformei funciare: (a) restituirea drepturilor de proprietate foștilor proprietari al căror pământ fusese expropriat de către stat după 6 martie 1945 și (b) restituirea drepturilor de utilizare a terenurilor acelor indivizi al căror pământ fusese administrat ani de zile și decenii întregi de către cooperative și fermele de stat.

În condițiile **Legii fondului funciar din 1991**, membrii cooperatori au primit suprafețe în proprietate în schimbul suprafețelor pe care le-au adus în cooperativă în trecut. Drepturile de proprietate asupra terenurilor aflate în proprietatea statului, pe de altă parte, au fost inițial restituite prin alocarea de acțiuni în fostele IAS. Situația acestor acționari a devenit treptat similară cu situația membrilor fostelor cooperative de producție; în anul 1999 situația s-a rezolvat prin aceea că toate terenurile care aparțineau proprietarilor în cadrul fostelor IAS trebuia restituite sub formă fizică, iar proprietarii erau liberi să îl folosească după cum voiau. Pe baza datelor funciare din anul 1996, această legislație a afectat 0,56 milioane hectare de teren în proprietate privată deținut în fostele IAS sau aproape o treime din cele 1,7 milioane hectare utilizate de 477 de ferme de stat existente în acea perioadă.

Factorii de decizie din România sunt preocupați de faptul că țara are 4,2 milioane de exploatați agricole, din care 60% sub 2 hectare. Ca termen de comparație, în statele membre ale Uniunii Europene, 60% din numărul fermelor au peste 5 ha. Mărimea medie a fermei din România este de 3,2 hectare (incluzând toate fermele individuale și asociațiile), în timp ce ferma medie din UE are 19 hectare. Aceste fenomene au condus la discuții aprinse pe tema fragmentării și comasării suprafețelor, însoțite de exprimarea îngrijorării că “micile gospodării de cvasisubzistență depășesc de departe ca număr fermele (private sau de stat) care exploatează suprafețe mari de teren (Raport 73 Macro FAO).

Până acum, pentru România nu a fost făcut un studiu privind impactul fragmentării la nivelul gospodăriilor, deși diferitele anchete realizate de Banca Mondială conțin informațiile necesare. Totuși dovezile empirice ale anchetelor realizate în România și în alte țări indică faptul că o suprafață mai mare de pământ este o garanție cel puțin parțială pentru un nivel de trai mai bun în gospodăriile rurale. Acest lucru sugerează cu claritate că procesul de comasare al fermelor mici trebuie încurajat.

Comasarea va apărea în mod firesc, dacă agricultura va deveni o afacere profitabilă: fermierii vor căuta să crească suprafața exploatației într-un mediu favorabil, unde ei pot câștiga suficient din agricultură. În consecință, guvernul ar trebui să implementeze politici care vor permite fermierilor să-și îmbunătățească performanța financiară. Aceste politici includ:

- dezvoltarea de filiere de marketing și aprovizionare în agricultură, incluzând încurajarea cooperativelor pentru servicii pentru micii fermieri;
- asigurarea de informații privind piața, a serviciilor de extensie și instruire a micilor fermieri în domeniul managementului fermei (toate acestea sunt bunuri publice și deci cad în responsabilitatea guvernului);
- atenție acordată înființării de sisteme de credit rural accesibil fermelor de diferite profiluri;
- acordarea de granturi și subvenții cu scopul dezvoltării activităților comerciale și producerii de produse cu valoare adăugată mare, cu potențial semnificativ pentru export.

O concluzie privind comasarea fermelor se desprinde foarte clar din experiența internațională: programele formale de schimb de parcele inițiate de guvern (ori direct între micii proprietari, ori prin intermediul unei rezerve de stat de terenuri) nu au niciodată un succes foarte mare. Guvernul trebuie să fie pregătit să sprijine pe fermierii de succes și suficient de motivați care doresc să-și extindă suprafețele într-un mediu condus de forțele pieței. Comasarea fermelor fragmentate necesită în mod firesc ca unele persoane să renunțe la folosința (dacă nu și la proprietatea) asupra propriului teren în favoarea unor fermieri mai eficienți și mai productivi.

#### **Probleme economice:**

- Ineficiența activității agricole prin neaprovizionarea cu input-uri corespunzătoare și proasta valorificare a produselor rezultate;
- Menținerea riscului și incertitudinii ridicate în agricultură prin incidența fenomenelor naturale (seceta, inundații, eroziunea solului, etc.).

#### **Investițiile în infrastructura agricolă aduc avantaje economice, respectiv:**

- Creșterea eficienței activității agricole și o mai bună valorificare a produselor rezultate;
- Diminuarea riscului și incertitudinii în agricultură prin reducerea incidenței fenomenelor naturale (seceta, inundatii, eroziunea solului, etc.);
- Reducerea consumului de carburanți. Noile drumuri de exploatație vor asigura condiții optime de rulare cu viteza constantă, astfel încât se vor evita frânările și accelerările repetate și implicit un consum de carburant și emisii de noxe mai mari.

**Necesitatea investiției în infrastructura agricolă** se fundamentează pe următoarele considerente principale:

- Nevoia de îmbunătățire a accesibilității zonelor la zonele de exploatație agricolă;
- Nevoia de creștere a eficienței activității agricole;
- Necesitatea diminuării riscului și incertitudinii în agricultură;

- Necesitatea ameliorării calității mediului și a diminuării surselor de poluare.

Dezvoltarea agricolă a zonei este dependentă de realizarea unei infrastructuri adecvate. Realizarea infrastructurii ar duce, nu în ultimul rând, la creșterea calității vieții populației din zonă și la crearea de noi oportunități investitoriale din partea agenților economici. Pentru îmbunătățirea calității vieții, un factor determinant îl constituie modernizarea și extinderea infrastructurii fizice rurale de bază care influențează în mod direct dezvoltarea activităților sociale, culturale și economice și implicit, crearea de oportunități ocupaționale.

#### **Agenții economici care au ca și activitate economică principală agricultura:**

##### **1) NAGY BARNABA SRL**

Judet: Bihor, Localitate: TARCEA

Numar de ordine in Registrul Comertului sub nr. J5/979/1998 din 12.10.1998

Stare firma: functiune

Durata societatii: nelimitata.

Sediu: nr. 66 cod postal 3616

Cod unic de inregistrare: 11094957

Telefon: 0746185566; 464119

Data ultimei inregistrari la RC 09-04-2008

Date despre sedii secundare

1) Denumire: PUNCT DE LUCRU AVAND CA OBIECT DE ACTIVITATE CULTURA CEREALELOR

Dovada sediu: Extras de carte funciara nr.1343 din data 13.08.2002

Perioada valabilitate: nespecificata.

Domiciliu: ROMANIA

Judet: Bihor

Localitate: TARCEA

Adresa: nr. 174

Obiecte de activitate:- principale:

0111 - Cultivarea cerealelor (exclusiv orez), plantelor leguminoase și a plantelor producătoare de semințe oleaginoase- secundare:

0312 Pescuitul în ape dulci

0322 Acvacultura în ape dulci

1011 Producția și conservarea carni

1039 Prelucrarea și conservarea fructelor și legumelor

1051 Fabricarea produselor lactate și a branzeturilor

0113 Cultivarea legumelor și a pepenilor, a radacinoaselor și tuberculilor

0129 Cultivarea altor plante permanente

0128 Cultivarea condimentelor, plantelor aromatice, medicinale și a plantelor de uz farmaceutic

0127 Cultivarea plantelor pentru prepararea băuturilor

0126 Cultivarea fructelor oleaginoase

0125 Cultivarea arbuștilor fructiferi, capsunilor, nuciferilor și a altor pomi fructiferi

0124 Cultivarea fructelor semintoase și samburoase

0121 Cultivarea strugurilor

0119 Cultivarea altor plante nepermanente

0116 Cultivarea plantelor pentru fibre

4531 Comerț cu ridicata de piese și accesorii pentru autovehicule



4520 Intretinerea si repararea autovehiculelor  
0163 Activitati dupa recoltare  
0162 Activitati auxiliare pentru cresterea animalelor  
0161 Activitati auxiliare pentru productia vegetala  
0150 Activitati in ferme mixte (cultura vegetala combinata cu cresterea animalelor)  
4638 Comert cu ridicata specializat al altor alimente, inclusiv peste, crustacee si moluste  
4632 Comert cu ridicata al carnilor si produselor din carne  
4631 Comert cu ridicata al fructelor si legumelor  
4623 Comert cu ridicata al animalelor vii  
4621 Comert cu ridicata al cerealelor, semintelor, furajelor si tutunului neprelucrat  
4619 Intermedieri in comertul cu produse diverse  
4942 Servicii de mutare  
4941 Transporturi rutiere de marfuri  
4690 Comert cu ridicata nespecializat  
4676 Comert cu ridicata al altor produse intermediare  
4532 Comert cu amanuntul de piese si accesorii pentru autovehicule  
0149 Cresterea altor animale  
0147 Cresterea pasarilor  
0146 Cresterea porcinelor  
0145 Cresterea ovinelor si caprinelor  
0143 Cresterea cailor si a altor cabaline  
0142 Cresterea altor bovine  
0141 Cresterea bovinelor de lapte  
0130 Cultivarea plantelor pentru inmultire  
0112 Cultivarea orezului  
1071 Fabricarea painii; fabricarea prajiturilor si a produselor proaspete de patiserie  
1073 Fabricarea macaroanelor, taiteilor, cus-cus-ului si a altor produse fainoase similare  
1091 Fabricarea preparatelor pentru hrana animalelor de ferma  
1092 Fabricarea preparatelor pentru hrana animalelor de companie  
1101 Distilarea, rafinarea si mixarea bauturilor alcoolice  
1102 Fabricarea vinurilor din struguri

## **2) TARCEA AGRO SRL**

Judet: Bihor, Localitate: TARCEA

Numar de ordine in Registrul Comertului sub nr. J5/216/1994 din 13.1.1994

Stare firma: functiune

Durata societatii: nelimitata.

Sediu: nr. 174/B cod postal 3764

Cod unic de inregistrare: 5120296

Telefon: 0259470097;0728245046;0259464121

Data ultimei inregistrari la RC: 19-06-2009

Date despre sedii secundare

1) Denumire: Punct de lucru

Dovada sediu: Contract de comodat nr.43 din data 15.05.2004

Perioada valabilitate: nespecificata.

Domiciliu: ROMANIA

Judet: Bihor

Localitate: ORADEA

Adresa: Str. TIMOTEI CIPARIU nr. 33

Obiecte de activitate:

- principale:

0111 - Cultivarea cerealelor (exclusiv orez), plantelor leguminoase si a plantelor producatoare de seminte oleaginoase

- secundare:

0240 Activitati de servicii anexe silviculturii

0312 Pescuitul in ape dulci

1011 Productia si conservarea carnii

1012 Prelucrarea si conservarea carnii de pasare

1013 Fabricarea produselor din carne (inclusiv din carne de pasare)

1032 Fabricarea sucurilor de fructe si legume

1411 Fabricarea articolelor de imbracaminte din piele

1412 Fabricarea articolelor de imbracaminte pentru lucru

1420 Fabricarea articolelor din blana

1511 Tabacirea si finisarea pieilor; prepararea si vopsirea blanurilor

1520 Fabricarea incaltamintei

1624 Fabricarea ambalajelor din lemn

1629 Fabricarea altor produse din lemn; fabricarea articolelor din pluta, paie si din alte materiale vegetale impletite

1039 Prelucrarea si conservarea fructelor si legumelor

1052 Fabricarea inghetatei

1061 Fabricarea produselor de morarit

0163 Activitati dupa recoltare

0149 Cresterea altor animale

0147 Cresterea pasarilor

0146 Cresterea porcinelor

0145 Cresterea ovinelor si caprinelor

0143 Cresterea cailor si a altor cabaline

4619 Intermedieri in comertul cu produse diverse

4611 Intermedieri in comertul cu materii prime agricole, animale vii, materii prime textile si cu semifabricate

3312 Repararea masinilor

5629 Alte activitati de alimentatie n.c.a.

9609 Alte activitati de servicii n.c.a.

5210 Depozitari

4941 Transporturi rutiere de marfuri

7500 Activitati veterinare

4632 Comert cu ridicata al carnii si produselor din carne

4631 Comert cu ridicata al fructelor si legumelor

4624 Comert cu ridicata al blanurilor, pieilor brute si al pieilor prelucrate

4623 Comert cu ridicata al animalelor vii

4622 Comert cu ridicata al florilor si al plantelor

4621 Comert cu ridicata al cerealelor, semintelor, furajelor si tutunului neprelucrat

4520 Intretinerea si repararea autovehiculelor

0142 Cresterea altor bovine

0141 Cresterea bovinelor de lapte

0129 Cultivarea altor plante permanente

0128 Cultivarea condimentelor, plantelor aromatice, medicinale si a plantelor de uz farmaceutic

0124 Cultivarea fructelor semintoase si samburoase

0121 Cultivarea strugurilor

0119 Cultivarea altor plante nepermanente  
0116 Cultivarea plantelor pentru fibre  
0114 Cultivarea trestiei de zahar  
0113 Cultivarea legumelor si a pepenilor, a radacinoaselor si tuberculilor  
1073 Fabricarea macaroanelor, taiteilor, cus-cus-ului si a altor produse fainoase similare  
1101 Distilarea, rafinarea si mixarea bauturilor alcoolice  
1102 Fabricarea vinurilor din struguri

### **3) FARMLAND SRL**

Judet: Bihor, Localitate: TARCEA

Numar de ordine in Registrul Comertului sub nr. J5/2541/2006 din 30.11.2006

Stare firma: - functiune

Durata societatii: nelimitata.

Sediu: nr. 174/B camera 2

Cod unic de inregistrare: 19275134

Telefon: 0259470097;0728245046;0259.464121

Data ultimei inregistrari la RC: 19-06-2009

Obiecte de activitate:

principale:

0111 - Cultivarea cerealelor (exclusiv orez), plantelor leguminoase si a plantelor producatoare de seminte oleaginoase

- secundare:

0240 Activitati de servicii anexe silviculturii

0312 Pescuitul in ape dulci

0322 Acvacultura in ape dulci

0811 Extractia pietrei ornamentale si a pietrei pentru constructii, extractia pietrei calcaroase, ghipsului, cretei si a ardeziei

0990 Activitati de servicii anexe pentru extractia mineralelor

1011 Productia si conservarea carni

1012 Prelucrarea si conservarea carni de pasare

1013 Fabricarea produselor din carne (inclusiv din carne de pasare)

1032 Fabricarea sucurilor de fructe si legume

0112 Cultivarea orezului

1520 Fabricarea incaltamintei

1039 Prelucrarea si conservarea fructelor si legumelor

1041 Fabricarea uleiurilor si grasimilor

1052 Fabricarea inghetatei

1061 Fabricarea produselor de morarit

0142 Cresterea altor bovine

0141 Cresterea bovinelor de lapte

0130 Cultivarea plantelor pentru inmultire

0129 Cultivarea altor plante permanente

0128 Cultivarea condimentelor, plantelor aromatice, medicinale si a plantelor de uz farmaceutic

0127 Cultivarea plantelor pentru prepararea bauturilor

0126 Cultivarea fructelor oleaginoase

0125 Cultivarea arbustilor fructiferi, capsunilor, nuciferilor si a altor pomi fructiferi

0124 Cultivarea fructelor semintoase si samburoase

4311 Lucrari de demolare a constructiilor

6820 Inchirierea si subinchirierea bunurilor imobiliare proprii sau inchiriate

4722 Comert cu amanuntul al carnii si al produselor din carne, in magazine specializate  
4721 Comert cu amanuntul al fructelor si legumelor proaspete, in magazine specializate  
5210 Depozitari  
4942 Servicii de mutare  
4941 Transporturi rutiere de marfuri  
4791 Comert cu amanuntul prin intermediul caselor de comenzi sau prin Internet  
4789 Comert cu amanuntul prin standuri, chioscuri si piete al altor produse  
4312 Lucrari de pregatire a terenului  
0163 Activitati dupa recoltare  
0162 Activitati auxiliare pentru cresterea animalelor  
0161 Activitati auxiliare pentru productia vegetala  
0150 Activitati in ferme mixte (cultura vegetala combinata cu cresterea animalelor)  
0149 Cresterea altor animale  
0147 Cresterea pasarilor  
0145 Cresterea ovinelor si caprinelor  
0143 Cresterea cailor si a altor cabaline  
0123 Cultivarea fructelor citrice  
0122 Cultivarea fructelor tropicale si subtropicale  
0121 Cultivarea strugurilor  
0119 Cultivarea altor plante nepermanente  
0116 Cultivarea plantelor pentru fibre  
0115 Cultivarea tutunului  
0114 Cultivarea trestiei de zahar  
0113 Cultivarea legumelor si a pepenilor, a radacinoaselor si tuberculilor  
1107 Productia de bauturi racoritoare nealcoolice; productia de ape minerale si alte ape imbuteliate

#### **4)ANCA-NEL IMPEX SRL**

Judet: Bihor, Localitate: VALEA LUI MIHAI

Numar de ordine in Registrul Comertului sub nr. J5/1227/1993 din 2.4.1993

Stare firma: - functiune

Durata societatii: nelimitata.

Sediu: STR. KOSSUTH LAJOS nr. 6 cod postal 3768

Cod unic de inregistrare: 4454875

Data ultimei inregistrari la RC: 05-02-2010

Date despre sedii secundare

1) Denumire: DEPOZIT MASINI, ACCESORII SI UNELTE AGRICOLE, INCLUSIV TRACTOARE

Dovada sediu: Contract de comodat nr.1 din data 16.06.2003

Perioada valabilitate: 99 ani

Domiciliu: ROMANIA

Judet: Bihor

Localitate: VALEA LUI MIHAI

Adresa: Calea REVOLUTIEI nr. 25

2) Denumire: DEPOZIT MASINI, ACCESORII SI UNELTE AGRICOLE

Dovada sediu: Contract de comodat

Perioada valabilitate: 99 ani

Domiciliu: ROMANIA

Judet: Bihor

Localitate: Tarcea

Adresa: Calea REVOLUTIEI nr. 25

Obiecte de activitate:- principale:

0111 - Cultura cerealelor

– secundare:

0112 Cultura leguminoaselor boabe

0113 Cultura cartofului, plantelor tehnice, medicinale si aromatice

0114 Cultura plantelor de nutret

0115 Cultura legumelor, bostanoaselor si ciupercilor

0116 Cultura florilor si plantelor ornamentale

0117 Pomicultura si cultura altor plante fructifere (cu exceptia strugurilor)

0118 Viticultura

## **5) AVENA PRODCOMEXIM SRL**

Judet: Bihor, Localitate: ALBIS

Numar de ordine in Registrul Comertului sub nr. J5/1134/1994 din 25.3.1994

Stare firma: - functiune

Durata societatii: nelimitata.

Sediu :nr. 330/A cod postal 3787

Cod unic de inregistrare :5431462

Telefon :0742353406

Data ultimei inregistrari la RC :09-12-2008

Obiecte de activitate declarate conform CAEN Rev.2:

principale:

0111 - Cultivarea cerealelor (exclusiv orez), plantelor leguminoase si a plantelor producatoare de seminte oleaginoase

- secundare:

1039 Prelucrarea si conservarea fructelor si legumelor

1061 Fabricarea produselor de morarit

1071 Fabricarea painii; fabricarea prajiturilor si a produselor proaspete de patiserie

0113 Cultivarea legumelor si a pepenilor, a radacinoaselor si tuberculilor

0115 Cultivarea tutunului

0119 Cultivarea altor plante nepermanente

0128 Cultivarea condimentelor, plantelor aromatice, medicinale si a plantelor de uz farmaceutic

0150 Activitati in ferme mixte (cultura vegetala combinata cu cresterea animalelor)

4779 Comert cu amanuntul al bunurilor de ocazie vandute prin magazine

4719 Comert cu amanuntul in magazine nespecializate, cu vanzare predominanta de produse nealimentare

4621 Comert cu ridicata al cerealelor, semintelor, furajelor si tutunului neprelucrat

4399 Alte lucrari speciale de constructii n.c.a.

0129 Cultivarea altor plante permanente

0126 Cultivarea fructelor oleaginoase

0116 Cultivarea plantelor pentru fibre

0114 Cultivarea trestiei de zahar

0112 Cultivarea orezului

1085 Fabricarea de mancaruri preparate

1089 Fabricarea altor produse alimentare n.c.a.

## **6) KCOVBEL AGRO SRL**

Judet: Bihor, Localitate: ADONI

Numar de ordine in Registrul Comertului sub nr. J5/1483/1997 din 21.10.1997

Stare firma: - functiune

Durata societatii: nelimitata.

Sediu: nr. 271 cod postal 0

Cod unic de inregistrare: 9891706

Data ultimei inregistrari la RC: 01-07-2005

Obiecte de activitate declarate conform CAEN Rev.1:

- principale:

0111 - Cultivarea cerealelor, porumbului si a altor plante n.c.a.

- secundare:

0112 Cultivarea legumelor, a specialitatilor horticole si a produselor de sera

0113 Cultivarea fructelor, nucilor, a plantelor pentru bauturi si mirodenii

0121 Cresterea bovinelor

0122 Cresterea ovinelor, caprinelor, cabalinelor, magarilor, catarilor si asinilor

0123 Cresterea porcinelor

0124 Cresterea pasarilor

0125 Cresterea altor animale

1587 Fabricarea condimentelor

1830 Prepararea si vopsirea blanurilor; fabricarea articolelor din blana

0141 Activitati de servicii anexe agriculturii; gradinarit peisagistic (arhitectura peisagera)

0142 Activitati de servicii pentru cresterea animalelor, cu exceptia activitatilor veterinare

0150 Vanatoare, ocrotirea vanatului, inclusiv activitati de servicii anexe

0201 Silvicultura si exploatare forestiera

1571 Fabricarea produselor pentru hrana animalelor de ferma

0501 Pescuitul

0502 Piscicultura

1411 Extractia pietrei pentru constructii

1421 Extractia pietrisului si nisipului

1422 Extractia argilei si caolinului

1511 Productia si conservarea carnii

1512 Productia si conservarea carnii de pasare

1513 Prepararea produselor din carne (inclusiv din carne de pasare)

1520 Prelucrarea si conservarea pestelui si a produselor din peste

1531 Prelucrarea si conservarea cartofilor

1532 Fabricarea sucurilor de fructe si legume

1533 Prelucrarea si conservarea fructelor si legumelor

1541 Fabricarea uleiurilor si grasimilor brute

1542 Fabricarea uleiurilor si a grasimilor rafinate

5133 Comert cu ridicata al produselor lactate, oualor, uleiurilor si grasimilor comestibile

5134 Comert cu ridicata al bauturilor

5147 Comert cu ridicata al altor bunuri de consum nealimentare, n.c.a.

5221 Comert cu amanuntul al fructelor si legumelor proaspete

5222 Comert cu amanuntul al carnii si al produselor din carne

3662 Confectionarea maturilor si periilor

3663 Fabricarea altor produse manufacturiere

5111 Intermedieri in comertul cu materii prime agricole, animale vii, materii prime textile si cu semifabricate

5121 Comert cu ridicata al cerealelor, semintelor si furajelor

5122 Comert cu ridicata al florilor si al plantelor  
5123 Comert cu ridicata al animalelor vii  
7140 Inchirierea bunurilor personale si gospodaresti n.c.a  
9305 Alte activitati de servicii personale n.c.a.

## **7) AGROMOLNAR SRL**

Judet: Bihor, Localitate: ADONI

Numar de ordine in Registrul Comertului sub nr. J5/176/2007 din 24.1.2007

Stare firma: - functiune

Durata societatii: nelimitata.

Sediu: nr. 15

Cod unic de inregistrare: 20762567

Telefon: 0741618830

Data ultimei inregistrari la RC: 29-05-2008

Obiecte de activitate declarate conform CAEN Rev.2:

principale:

0111 - Cultivarea cerealelor (exclusiv orez), plantelor leguminoase si a plantelor  
producatoare de seminte oleaginoase

- secundare:

0240 Activitati de servicii anexe silviculturii

0322 Acvacultura in ape dulci

1011 Productia si conservarea carnii

1012 Prelucrarea si conservarea carnii de pasare

1013 Fabricarea produselor din carne (inclusiv din carne de pasare)

1610 Taierea si rindeluirea lemnului

0128 Cultivarea condimentelor, plantelor aromatice, medicinale si a plantelor de uz  
farmaceutic

0127 Cultivarea plantelor pentru prepararea bauturilor

0126 Cultivarea fructelor oleaginoase

0125 Cultivarea arbustilor fructiferi, capsunilor, nuciferilor si a altor pomi fructiferi

0124 Cultivarea fructelor semintoase si samburoase

0220 Exploatare forestiera

0210 Silvicultura si alte activitati forestiere

0164 Pregatirea semintelor in vederea insamantarii

0163 Activitati dupa recoltare

0162 Activitati auxiliare pentru cresterea animalelor

0161 Activitati auxiliare pentru productia vegetala

0150 Activitati in ferme mixte (cultura vegetala combinata cu cresterea animalelor)

0149 Cresterea altor animale

0147 Cresterea pasarilor

4332 Lucrari de tamplarie si dulgherie

4776 Comert cu amanuntul al florilor, plantelor si semintelor, comert cu amanuntul al  
animalelor de companie si al hranei pentru acestea, in magazine specializate

7410 Activitati de design specializat

7022 Activitati de consultanta pentru afaceri si management

4722 Comert cu amanuntul al carnii si al produselor din carne, in magazine specializate

4721 Comert cu amanuntul al fructelor si legumelor proaspete, in magazine specializate

4719 Comert cu amanuntul in magazine nespecializate, cu vanzare predominanta de  
produse nealimentare

4711 Comert cu amanuntul in magazine nespecializate, cu vanzare predominanta de

produse alimentare, bauturi si tutun  
4690 Comert cu ridicata nespecializat  
8299 Alte activitati de servicii suport pentru intreprinderi n.c.a.  
3319 Repararea altor echipamente  
4642 Comert cu ridicata al imbracamintei si incaltamintei  
4631 Comert cu ridicata al fructelor si legumelor  
4624 Comert cu ridicata al blanurilor, pieilor brute si al pieilor prelucrate  
4623 Comert cu ridicata al animalelor vii  
4622 Comert cu ridicata al florilor si al plantelor  
4621 Comert cu ridicata al cerealelor, semintelor, furajelor si tutunului neprelucrat  
0230 Colectarea plantelor si fructelor din flora spontana (excl. material lemnos)  
0146 Cresterea porcinelor  
0145 Cresterea ovinelor si caprinelor  
0144 Cresterea camilelor si a camelidelor  
0143 Cresterea cailor si a altor cabaline  
0142 Cresterea altor bovine  
0141 Cresterea bovinelor de lapte  
0130 Cultivarea plantelor pentru inmultire  
0129 Cultivarea altor plante permanente  
0116 Cultivarea plantelor pentru fibre  
0115 Cultivarea tutunului  
0114 Cultivarea trestiei de zahar  
0113 Cultivarea legumelor si a pepenilor, a radacinoaselor si tuberculilor  
0112 Cultivarea orezului  
1091 Fabricarea preparatelor pentru hrana animalelor de ferma  
1092 Fabricarea preparatelor pentru hrana animalelor de companie  
1101 Distilarea, rafinarea si mixarea bauturilor alcoolice  
1102 Fabricarea vinurilor din struguri  
1103 Fabricarea cidrului si a altor vinuri din fructe  
1104 Fabricarea altor bauturi nedistilate, obtinute prin fermentare  
1105 Fabricarea berii  
1106 Fabricarea maltului  
1107 Productia de bauturi racoritoare nealcoolice; productia de ape minerale si alte ape imbuteliate  
1330 Finisarea materialelor textile

## **8) GARDAN AGRO SRL**

Judet: Bihor, Localitate: ADONI

Numar de ordine in Registrul Comertului sub nr. J5/2244/2007 din 7.9.2007

Stare firma: - functiune

Durata societatii: nelimitata.

Sediu: nr. 253

Cod unic de inregistrare: 22376988

Telefon: 0744797118

Data ultimei inregistrari la RC: 07-09-2007

Obiecte de activitate declarate conform CAEN Rev.1:

principale:

0111 - Cultivarea cerealelor, porumbului si a altor plante n.c.a.

- secundare:

0112 Cultivarea legumelor, a specialitatilor horticole si a produselor de sera



0121 Cresterea bovinelor  
0122 Cresterea ovinelor, caprinelor, cabalinelor, magarilor, catarilor si asinilor  
0123 Cresterea porcinelor  
0124 Cresterea pasarilor  
0125 Cresterea altor animale  
0130 Activitati in ferme mixte (cultura vegetala combinata cu cresterea animalelor)  
0141 Activitati de servicii anexe agriculturii; gradinarit peisagistic (arhitectura peisagera)  
0142 Activitati de servicii pentru cresterea animalelor, cu exceptia activitatilor veterinare  
5133 Comert cu ridicata al produselor lactate, oualor, uleiurilor si grasimilor comestibile  
5221 Comert cu amanuntul al fructelor si legumelor proaspete  
5111 Intermedieri in comertul cu materii prime agricole, animale vii, materii prime textile si cu semifabricate  
5121 Comert cu ridicata al cerealelor, semintelor si furajelor  
5123 Comert cu ridicata al animalelor vii  
5124 Comert cu ridicata al pieilor brute si al pieilor prelucrate  
5131 Comert cu ridicata al fructelor si legumelor  
5262 Comert cu amanuntul prin standuri si pietre  
5263 Comert cu amanuntul care nu se efectueaza prin magazine  
6024 Transporturi rutiere de marfuri  
6311 Manipulari  
6312 Depozitari  
5188 Comert cu ridicata al masinilor, accesoriilor si uneltelor agricole, inclusiv al tractoarelor  
5190 Comert cu ridicata al altor produse

## **9) AGROREM SRL**

Judet: Bihor, Localitate: GALOȘPETREU

Numar de ordine in Registrul Comertului sub nr. J5/412/2007 din 15.2.2007

Stare firma: - functiune

Durata societatii: nelimitata.

Sediu: nr. 472

Cod unic de inregistrare: 21097900

Telefon: 0747271019;0745616917;464058

Data ultimei inregistrari la RC: 26-09-2008

Obiecte de activitate:

- principale:

0111 - Cultivarea cerealelor (exclusiv orez), plantelor leguminoase si a plantelor producatoare de seminte oleaginoase

- secundare:

0240 Activitati de servicii anexe silviculturii

1039 Prelucrarea si conservarea fructelor si legumelor

0112 Cultivarea orezului

0114 Cultivarea trestiei de zahar

0116 Cultivarea plantelor pentru fibre

0121 Cultivarea strugurilor

0123 Cultivarea fructelor citrice

0125 Cultivarea arbustilor fructiferi, capsunilor, nuciferilor si a altor pomi fructiferi

0147 Cresterea pasarilor

0146 Cresterea porcinelor

0142 Cresterea altor bovine

0141 Cresterea bovinelor de lapte  
0130 Cultivarea plantelor pentru inmultire  
0129 Cultivarea altor plante permanente  
0128 Cultivarea condimentelor, plantelor aromatice, medicinale si a plantelor de uz farmaceutic  
0127 Cultivarea plantelor pentru prepararea bauturilor  
0126 Cultivarea fructelor oleaginoase  
8560 Activitati de servicii suport pentru invatamant  
5224 Manipulari  
5210 Depozitari  
4661 Comert cu ridicata al masinilor agricole, echipamentelor si furniturilor  
4623 Comert cu ridicata al animalelor vii  
4621 Comert cu ridicata al cerealelor, semintelor, furajelor si tutunului neprelucrat  
8130 Activitati de intretinere peisagistica  
4614 Intermedieri in comertul cu masini, echipamente industriale, nave si avioane  
4611 Intermedieri in comertul cu materii prime agricole, animale vii, materii prime textile si cu semifabricate  
0230 Colectarea plantelor si fructelor din flora spontana (excl. material lemnos)  
0210 Silvicultura si alte activitati forestiere  
0164 Pregatirea semintelor in vederea insamantarii  
0163 Activitati dupa recoltare  
0161 Activitati auxiliare pentru productia vegetala  
0150 Activitati in ferme mixte (cultura vegetala combinata cu cresterea animalelor)  
0124 Cultivarea fructelor semintoase si samburoase  
0122 Cultivarea fructelor tropicale si subtropicale  
0119 Cultivarea altor plante nepermanente  
0115 Cultivarea tutunului  
0113 Cultivarea legumelor si a pepenilor, a radacinoaselor si tuberculilor  
1041 Fabricarea uleiurilor si grasimilor  
1102 Fabricarea vinurilor din struguri

#### **10) GABOR AGRO SRL**

Judet: Bihor, Localitate: TARCEA

Numar de ordine in Registrul Comertului sub nr. J5/111/2007 din 17.1.2007

Stare firma: - functiune

Durata societatii: nelimitata.

Sediu: nr. 344

Cod unic de inregistrare: 20630388

Telefon: 0742493484

Data ultimei inregistrari la RC: 17-01-2007

Obiecte de activitate:

- principale:

0111 - Cultivarea cerealelor, porumbului si a altor plante n.c.a.

- secundare:

0112 Cultivarea legumelor, a specialitatilor horticole si a produselor de sera

0113 Cultivarea fructelor, nucilor, a plantelor pentru bauturi si mirodenii

0121 Cresterea bovinelor

0122 Cresterea ovinelor, caprinelor, cabalinelor, magarilor, catarilor si asinilor

0123 Cresterea porcinelor

0124 Cresterea pasarilor

0125 Cresterea altor animale  
0130 Activitati in ferme mixte (cultura vegetala combinata cu cresterea animalelor)  
1589 Fabricarea altor produse alimentare n.c.a.  
0141 Activitati de servicii anexe agriculturii; gradinarit peisagistic (arhitectura peisagera)  
0142 Activitati de servicii pentru cresterea animalelor, cu exceptia activitatilor veterinare  
0201 Silvicultura si exploatare forestiera  
0202 Servicii auxiliare silviculturii si exploatarii forestiere  
0502 Piscicultura  
1511 Productia si conservarea carnii  
1512 Productia si conservarea carnii de pasare  
1513 Prepararea produselor din carne (inclusiv din carne de pasare)  
1552 Fabricarea inghetatei  
1561 Fabricarea produselor de morarit  
1581 Fabricarea painii; fabricarea produselor proaspete de patiserie  
2640 Fabricarea caramizilor, tiglelor si altor produse pentru constructii, din argila arsa  
2010 Taierea si rindeluirea lemnului; impregnarea lemnului  
5133 Comert cu ridicata al produselor lactate, oualor, uleiurilor si grasimilor comestibile  
5134 Comert cu ridicata al bauturilor  
5136 Comert cu ridicata al zaharului, ciocolatei si produselor zaharoase  
5211 Comert cu amanuntul in magazine nespecializate, cu vanzare predominanta de produse alimentare, bauturi si tutun  
5212 Comert cu amanuntul in magazine nespecializate, cu vanzare predominanta de produse nealimentare  
5221 Comert cu amanuntul al fructelor si legumelor proaspete  
5222 Comert cu amanuntul al carnii si al produselor din carne  
4511 Demolarea constructiilor, terasamente si organizare de santiere  
4512 Lucrari de foraj si sondaj pentru constructii  
4521 Constructii de cladiri si lucrari de geniu civil  
4525 Alte lucrari speciale de constructii  
4531 Lucrari de instalatii electrice  
4534 Alte lucrari de instalatii  
4544 Lucrari de vopsitorie, zugraveli si montari de geamuri  
4545 Alte lucrari de finisare  
4550 Inchirierea utilajelor de constructii si demolare, cu personalul de deservire aferent  
5020 Intretinerea si repararea autovehiculelor  
5248 Comert cu amanuntul, in magazine specializate, al altor produse n.c.a.  
5250 Comert cu amanuntul al bunurilor de ocazie vandute prin magazine  
5262 Comert cu amanuntul prin standuri si pietre  
5263 Comert cu amanuntul care nu se efectueaza prin magazine  
6024 Transporturi rutiere de marfuri  
6312 Depozitari  
6321 Alte activitati anexe transporturilor terestre  
6322 Alte activitati anexe transporturilor pe apa  
6340 Activitati ale altor agentii de transport  
5188 Comert cu ridicata al masinilor, accesoriilor si uneltelor agricole, inclusiv al tractoarelor  
5190 Comert cu ridicata al altor produse

### **11) KERI LAJOS INTREPRINDERE FAMILIALA**

Judet: Bihor, Localitate: GALOȘPETREU

Numar de ordine in Registrul Comertului sub nr. F5/1603/2006 din 31.10.2006

Stare firma: - functiune

Durata societatii: nespecificata.

Sediu: nr. 64

Cod unic de inregistrare: 19149993

Data ultimei inregistrari la RC: 27-01-2009

Obiecte de activitate:

principale:

0111 - Cultivarea cerealelor (exclusiv orez), plantelor leguminoase si a plantelor producatoare de seminte oleaginoase

### **12) AGROCOM NELFLOR SRL - realizare acces la exploatații agricole**

Judet: Bihor, Localitate: VALEA LUI MIHAI

Numar de ordine in Registrul Comertului sub nr. J05/1494/1994 din 19 April 1994

Stare firma: - functiune

Durata societatii: nespecificata.

Sediu: nr. 6

Cod unic de inregistrare: 5518209

Obiecte de activitate:

- principale:

0111 - Cultivarea cerealelor (exclusiv orez), plantelor leguminoase si a plantelor producatoare de seminte oleaginoase

### **13) BOCSKAI BIHOR AGRO SRL**

Judet: Bihor, Localitate: SALACEA

Numar de ordine in Registrul Comertului sub nr. J5/198/2004 din 11.2.2004

Stare firma: functiune

Durata societatii: nelimitata.

Sediu: nr. 638 cod postal 0

Cod unic de inregistrare: 16131827

Telefon: 0259463092;0259463092;0259463092

Data ultimei inregistrari la RC: 21-03-2008

Date despre sedii secundare

1) Denumire: PUNCT DE LUCRU

Dovada sediu: Extras de carte funciara nr.17 din data 21.07.2005

Perioada valabilitate :nespecificata.

Domiciliu: ROMANIA

Judet: Bihor

Localitate: TARCEA

Adresa: C.F. NR. 17

Obiecte de activitate:

- principale:

0111 - Cultivarea cerealelor (exclusiv orez), plantelor leguminoase si a plantelor producatoare de seminte oleaginoase

- secundare:

0150 Activitati in ferme mixte (cultura vegetala combinata cu cresterea animalelor)

0161 Activitati auxiliare pentru productia vegetala

0163 Activitati dupa recoltare

0164 Pregătirea semintelor în vederea însămânțării  
4621 Comerț cu ridicata al cerealelor, semintelor, furajelor și tutunului neprelucrat  
4675 Comerț cu ridicata al produselor chimice  
4676 Comerț cu ridicata al altor produse intermediare  
7022 Activități de consultanță pentru afaceri și management  
7490 Alte activități profesionale, științifice și tehnice n.c.a.  
4799 Comerț cu amănuntul altfel efectuat în afara magazinelor, standurilor, chioscurilor și pietelor  
4941 Transporturi rutiere de marfuri  
5210 Depozitari  
8560 Activități de servicii suport pentru învățământ

## II.10. Condiții de mediu

Comuna Tarcea este situată în partea de nord al Județului Bihor. Este o comună așezată pe terasa estică a Văii Ierului, cu numeroase petici mlăștinoase, altitudinea maximă fiind de 123 m, la poalele unor dealuri joase.

Temperatura medie anuală este de 11°C, vegetația caracteristică este cea a stepei, cu petici de păduri. Zona mlăștinoasă existentă odinioară a fost desecată, însă pe o suprafață mică există și în prezent, caracteristice fiind plante ca stuful, papura, rogozul. Solurile fertile permit practicarea unei culturi cerealiere active, fiind prezente și solurile nisipoase prielnice viticulturii.

Comuna este străbătută în partea estică de pârâul Ier, pe teritoriul comunei găsim două lacuri de acumulare. La marginea comunei, la 1 km de șoseaua DN19, se întinde o suprafață mlăștinoasă, cu vegetație specifică, numită „Hartyás” potrivită pentru înființarea unei rezervații naturale, cu peisaj tipic Văii Ierului.

Valea Ierului cuprinde o parte din rămășițele întinselor zone umede din această zonă a țării. Este caracterizată prin o varietate a habitatelor semi-naturale, fânețe, pășuni, tufărișuri, terenuri arabile extensive, păduri de foioase, lacuri de acumulare, heleștei și zone mlăștinoase. Dintre plantele întâlnite aici amintim: ciulinul (*Carduus nutans*), pălămida (*Cirsium arvense*), holera (*Xanthium spinosum*), inul mare (*Linum hirsutum*), cosacii (*Astragalus cicer*), zăvăcusta (*Astragalus excapus*), bujorul de stepă (*Paeonia tenuifolia*), stânjeneii de stepă (*Iris pumilla*). Arbuștii și semiarbuști care cresc aici, formează tufărișuri, adesea spinose. Se întâlnesc specii ca: murul (*Rubus sp.*), migdalul pitic (*Prunus tenella*), lemnul bobului (*Cytisus nigricans*) osul iepurelui (*Ononis spinosa*), iasomia (*Jasminum fruticans*), păducelul (*Crataegus monogyna*), salcâmi (*Robinia pseudacacia*).

Arealul specific plantelor sălbatice din zona de stepă este relativ restrâns, suprafețele cele mai mari fiind ocupate de terenurile agricole. Sunt prezente pe alocuri și terenuri acoperite cu vegetație lemnoasă reprezentate în general de plantați de salcâm situate de obicei pe dunele de nisip și din păcate în prezent mult mai rar de păduri naturale de stejar. Terenurile agricole sunt folosite atât pentru cultura plantelor cât și pentru pășunat. Solurile nisipoase au fost parțial exploatate în scopul unor culturi de viță de vie sau de pepeni, în prezent unele dintre aceste suprafețe fiind abandonate. Cultura plantelor (atât cereale cât și cartofi sau chiar și tutun) se practică în principal la limita dintre terenurile mlăștinoase și cele mai înalte și mai uscate.

În general locuitorii din localitățile din și din vecinătatea ariei naturale trăiesc din agricultură. În comuna Tarcea, localnicii vând produse agricole, în principal pepeni, pe marginea drumului național trăind din vânzarea acestor produse agricole care se dezvoltă optim în solurile nisipoase din zonă.

Zona este renumită pentru cultura pepenilor, fiind una dintre cele mai nordice regiuni unde aceștia cresc și se dezvoltă optim datorită solului nisipos.

Mozaicarea habitatelor permite o diversificare a culturilor agricole, la fel ca și diversificarea florei și faunei. Activitățile agricole tradiționale și în principal cultivarea pepenilor pot să avantajeze aria naturală, permițând realizarea unor activități tradiționale de natură a atrage turiștii. În același timp, plantațiile de salcâmi permit practicarea apiculturii, care cel puțin în perioada înfloririi salcânilor reprezintă o activitate importantă, practică de omenii din localitățile învecinate, inclusiv din Oradea.

Cel mai important aspect de reținut cu privire la condițiile de mediu existente în aceasta comuna este faptul ca agricultura reprezinta principala activitate care se poate dezvolta mult mai mult având în vedere solurile prielnice cultivării, atrăgând după sine ocuparea fortei de muncă și în mod evident creșterea condițiilor de viață ale locuitorilor.

### **II.11. Protecția mediului**

Colectarea deșeurilor în comuna Tarcea este dată în concesiune către SC Ave Bihor SRL. Deșeurile se colectează de două ori pe lună din fiecare sat aparținător. Deșeurile biodegradabile la mțară se valorifică în gospodăriile oamenilor, deci ca și cantitate, deșeurile sunt mai mici decât în zonele urbane.

O dată pe an se organizează colectarea deșeurilor electronice de către primărie în colaborare cu SC Rorec SRL.

În clădirea primăriei există cutii de colectare pentru deșeuri periculoase.

### **II.12. Turismul**

Comuna Tarcea, județul Bihor deține pe teritoriul său obiective de interes turistic și religios de o valoare incontestabilă care atrag pentru vizitare și cercetări istorice, multe persoane interesate, cu pregătire în domeniu, tocmai de aceea se încearcă găsirea de către autoritatea publică locală a unor parteneri interesați de a investi în agroturism.. Astfel pe raza teritorială a comunei se află următoarele obiective:

#### **Monumente istorice:**

- ⊙ Amplasament de cetate din sec. XIV-XV la Adoni;
- ⊙ Dealul Legii, Groapa cu Lut – din Epoca Neolitic la Galoșpetreu;
- ⊙ Pădurea Frater - din Epoca Bronzului la Galoșpetreu;
- ⊙ Dâmbul Morii - cimitir din sec. XI-XIII la Galoșpetreu;
- ⊙ Movila, Dealu Mic, Dealul de mijloc - fortificații din Epoca Bronzului – Tarcea;
- ⊙ Dealul Mare, Podul cu Cinci Găuri - așezări din Epoca Bronzului – Tarcea.

© Biserica Sfânta Treime din Adoni



**Monumente de arhitectură:**

© Conacul Draveczy (1846), Galoşpetreu



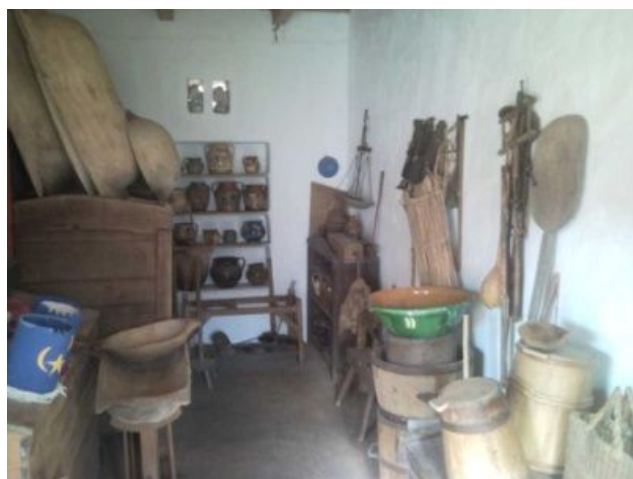
© Conacul Frater (1860), Galoșpetreu



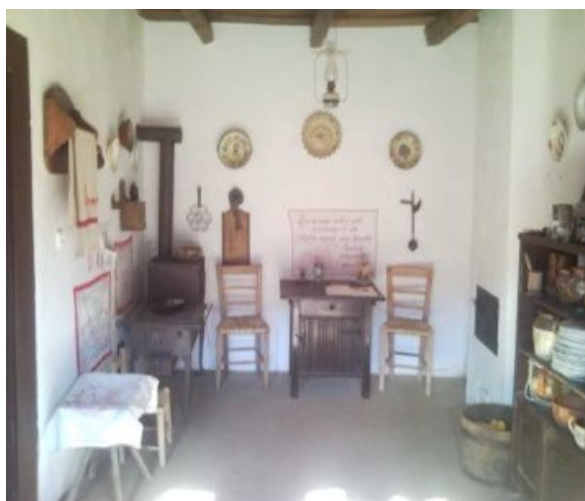
© Conacul Frater (1895), Galoșpetreu

**Alte obiective cu potențial turistic:**

- șirurile de pivnițe cu valoare de monument istoric din localitatea Tarcea;
- împletiturile de papură și nuiele de la Adoni au o tradiție foarte veche;
- casa peisagistică a Văii Ierului (casa țărănească tradițională) din Galoșpetreu, înființată pe baza inițiativei și a contribuției personale a Domnului dr. Kéri Gáspár, inaugurată în anul 2002 - singurul astfel de muzeu din regiune, cu un deosebit aspect în exterior și deosebite colecții în interior;







- camera memorială a preotului Sass Kálmán în școala reformată;
- monumentul cu 11 stejari, ridicat cu ocazia sărbătorii milecentenarului în grădina bisericii reformate din Galoșpetreu;
- posibilități de vânatoare și pescuit;
- zona mlăștinoasă „Hártyás”;
- se mai păstrează meșteșuguri tradiționale;
- evenimente culturale anuale organizate cu ocazia zilelor satelor, în toate cele trei localități membre ale comunei.
- lacul de la Galoșpetreu.



### III. ANALIZA SWOT

Analiza SWOT este o metodologie de analiză a unui proiect. Numele este descriptiv: Strengths (puncte tari), Weaknesses (puncte slabe), Opportunities (oportunități), Threats (riscuri). Punctele forte și cele slabe sunt legate de comuna și de strategiile acesteia, și de modul cum se compară cu concurența.

Oportunitățile și amenințările vin dinspre mediul de piață și din direcția concurenței; de regulă sunt factori asupra cărora zona în general nu are nici un control. Analiza SWOT ia în considerare organizarea așezării, performanțele acesteia, produsele cheie și piețele strategice.

Analiza SWOT permite concentrarea atenției asupra zonelor cheie și realizarea de prezumții (presupuneri) în zonele asupra cărora există cunoștințe mai puțin detaliate. În urma acestei analize se poate decide dacă zona își poate îndeplini planul, și în ce condiții. Pentru a avea certitudine că politicile și programele existente corespund necesităților de dezvoltare a comunei, în cadrul limitărilor impuse de resursele locale disponibile și pentru accesarea fondurilor prin care UE sustine politica de dezvoltare regională s-a impus elaborarea planului de dezvoltare locală pentru perioada 2014-2020. Unele "oportunități" și "amenințări" vor apărea din "punctele tari" și "punctele slabe" ale comunei.

În urma analizei SWOT s-au identificat trei principii prioritare care trebuie să stea la baza elaborării strategiei în vederea dezvoltării durabile, și anume:

1. **Viața economică a comunei trebuie revigorată și dezvoltată în toate domeniile sale:** agricultură, zootehnie, industrie, comerț și silvicultură. Consiliul Local va trebui să investească pentru vitalizarea vieții economice a comunei. Trebuie să fie printre primele priorități deoarece produce mari efecte.

2. **Infrastructura** necesită îmbunătățiri continue, de aceea investițiile trebuie făcute după anumite criterii economice astfel încât să producă cele mai mari efecte benefice:

- siguranța locuitorilor comunei împotriva calamităților;
- raportul valoarea investiție și efecte economico-financiare produse;
- raportul valoare investiție și numărul beneficiarilor.

3. Conex factorului economic un alt punct important pentru creșterea atractivității comunei îl constituie **facilitățile culturale și de agrement** pe care le oferă sau pe care ar putea să le ofere comuna, astfel încât confortul social al locuitorilor să fie îmbunătățit. Complementar acest lucru va crește și atractivitatea turistică a comunei prin:

- ◆ Dezvoltare economică;
- ◆ Dezvoltare infrastructură;
- ◆ Creșterea atractivității;
- ◆ Creare locuri de muncă;
- ◆ Programe de formare profesională;
- ◆ Competitivitate;
- ◆ Confort social;
- ◆ Cultural;
- ◆ Agrement.

## Analiza SWOT Agricultură, silvicultură și dezvoltare rurală

PUNCTE TARI	PUNCTE SLABE
<ul style="list-style-type: none"> <li>• Sol propice pentru dezvoltarea agriculturii;</li> <li>• Climă temperat continental moderată ceea ce oferă condițiile climatice favorabile pentru agricultură;</li> <li>• Terenul agricol reprezintă una din resursele naturale având suprafața de 5763 ha din total teren al comunei:               <ul style="list-style-type: none"> <li>• Fânețe și pășune – 1328 ha;</li> <li>• Suprafață arabilă 4414;</li> <li>• Livezi și pepiniere 3 ha;</li> <li>• Vii și pepiniere viticole 48 ha;</li> </ul> </li> <li>• Principalele activități economice sunt cele agricole ca și cultivarea cerealelor;</li> <li>• Inexistența poluatorilor mari;</li> <li>• Existența unui număr mare de agenți economici în zonă cu obiect de activitate cultivarea cerealelor;</li> <li>• Patrimoniul natural variat.</li> </ul>	<ul style="list-style-type: none"> <li>• Dotarea tehnică slabă a tuturor sectoarelor din agricultură;</li> <li>• Nu există sisteme de colectare, prelucrare și valorificare superioară a produselor agricole;</li> <li>• Lipsa resurselor materiale care să faciliteze angajarea specialiștilor din agricultură în mediul rural;</li> <li>• Forța de muncă este îmbătrânită și insuficientă;</li> <li>• Promovarea insuficientă a zonei rurale și a produselor specifice și tradiționale;</li> <li>• Diversificarea slabă a activităților zonei rurale;</li> <li>• Lipsa instalațiilor de irigații și dotării insuficiente cu utilaje agricole;</li> <li>• Accesul redus la servicii de consultanță rurală datorită inexistenței acestor posturi la nivel local;</li> <li>• Insuficienta serviciilor aducătoare de venit specifice zonei;</li> <li>• Gradul redus de diversificare a activităților economice și dimensiunile reduse ale exploatațiilor agricole fac ca performanța economică să fie scăzută iar agricultura practică este una de subzistență în cea mai mare parte a teritoriului;</li> <li>• Piață de desfacere redusă;</li> <li>• Parcelarea terenurilor;</li> <li>• Poluarea apelor de suprafață și subterane datorată lipsei canalizării și deversărilor necontrolate de ape uzate menajere;</li> <li>• Locuitorii care exploatează sau ar dori să</li> </ul>

	<p>exploateze terenurile aflate în proprietate dispun de resurse financiare limitate sau nu dispun de resurse financiare pentru aceste activități;</p> <ul style="list-style-type: none"> <li>• Număr insuficient de utilaje necesare în activitățile agricole.</li> </ul>
<b>OPORTUNITĂȚI</b>	<b>AMENINȚĂRI</b>
<ul style="list-style-type: none"> <li>• Accesarea fondurilor europene pentru dezvoltarea unor programe de finanțare în Agricultură;</li> <li>• Facilități legislative și creerea unor condiții favorabile arendării terenurilor agricole;</li> <li>• Înființarea unor organizații și asociații profesionale de sprijin a producătorilor;</li> <li>• Crearea unor zone de desfacere a produselor agroalimentare pentru populație;</li> <li>• Crearea centrelor de colectare produse agricole specifice locale (cereale, legume, fructe);</li> <li>• Crearea de unități de prelucrare produse agricole;</li> <li>• Practici de agricultură durabilă, adaptate condițiilor climaterice și solului din comună, activități agricole diversificate și generatoare de venit la bugetul local;</li> <li>• Exploatarea resurselor naturale;</li> <li>• Realizarea unor produse ecologice;</li> <li>• Valorificarea potențialului zonei;</li> <li>• Crearea de parteneriate viabile.</li> </ul>	<ul style="list-style-type: none"> <li>• Slaba informare a producătorilor agricoli privind oportunitățile de finanțare prin accesarea fondurilor europene;</li> <li>• Administrarea necontrolată a îngrășămintelor chimice pe terenurile agricole ce are ca efect poluarea chimică a solului și implicit a pânzei de apă freatică din sol precum și eroziunea solului;</li> <li>• Creșterea perioadelor de secetă pe timpul unui an coroborată că lipsa sistemelor de irigații conduce la producții agricole scăzute și de slabă calitate.</li> </ul>

## Analiza SWOT Infrastructură și mediu

PUNCTE TARI	PUNCTE SLABE
<ul style="list-style-type: none"> <li>• Localități aparținătoare: Tarcea, Andoni și Galoșpetreu;</li> <li>• Traversarea localității de către drumul internațional E671;</li> <li>• Existența drumului comunal 4 de legătură între Tarcea și Galoșpetreu;</li> <li>• Drumuri modernizate pe raza localității de 26 de km;</li> <li>• Orașe importante apropiate: Oradea ( 60 de km) și Satu Mare ( 75 de km) și Valea lui Mihai (7km);</li> <li>• Rețea de distribuție a energiei electrice la toate gospodăriile și instituțiile din comună;</li> <li>• Rețea de telefonie internet și televiziune prin cablu existentă în localitate;</li> <li>• Infrastructura de sănătate a comunei Tarcea, se compune din existența a 3 dispensare umane și doi medici de familie;</li> <li>• Existența unui sistem de alimentare cu apă parțial în satele componente;</li> <li>• Inexistența pe teritoriul comunei a unor întreprinderi poluatoare de mediu precum și existența unor petici de pădure în raza comunei;</li> <li>• Folosirea de către gospodăriile particulare, a îngrășămintelor naturale în cultura plantelor;</li> <li>• Utilizarea bicicletelor ca mijloc de transport în detrimentul autovehiculelor.</li> </ul>	<ul style="list-style-type: none"> <li>• Existența parțială a unui sistem de alimentare cu apă;</li> <li>• Inexistența unui sistem de canalizare;</li> <li>• Educația precară privind acțiunile de ecologizare;</li> <li>• Poluarea apelor subterane de suprafață prin lipsa unui sistem de canalizare;</li> <li>• Lipsa unor sisteme de utilizare a „energiei verzi” pentru încălzirea instituțiilor comunale;</li> <li>• Lipsa sistemelor de producere a energiei electrice prin utilizarea surselor de „energie verde”;</li> <li>• Încălzirea spațiilor locuințelor și a celor din instituțiile sociale cu combustibili solizi, în speță lemn;</li> <li>• Posibilități financiare reduse ale localnicilor pentru reabilitarea clădirilor;</li> <li>• Dotări insuficiente în infrastructura educațională, cea de sănătate, cea culturală și socială în localitate;</li> <li>• Lipsa trotuarelor pentru pietoni;</li> <li>• Starea tehnică necorespunzătoare a celorlalte drumuri comunale;</li> <li>• Lipsa racordării la alimentarea cu gaze naturale;</li> <li>• Neefectuarea de lucrări de stabilizare în zonele ce prezintă pericole de alunecări de teren;</li> <li>• Colectarea neselectată a deșeurilor, acestea nu se recuperează, valorifică,</li> </ul>

	<p>reciclează;</p> <ul style="list-style-type: none"> <li>• Nu există o rampă ecologică în apropiere pentru deservirea comunei;</li> <li>• Educația ecologică a populației este superficială.</li> </ul>
<b>OPORTUNITĂȚI</b>	<b>AMENINȚĂRI</b>
<ul style="list-style-type: none"> <li>• Introducerea sistemului de canalizare în cele 3 sate componente;</li> <li>• Modernizarea drumurilor comunale de interes local, a străzilor interioare;</li> <li>• Dotarea drumurilor și strazilor cu trotuare dalate sau betonate;</li> <li>• Amenajarea șanțurilor;</li> <li>• Înființarea unei rețele de distribuție gaz metan în localitate;</li> <li>• Instalarea unor sisteme de încălzire a unităților și instituțiilor de învățământ, lăcașe de cult, administrative, sănătate și sociale, utilizând „energia verde”;</li> <li>• Înființarea unor baze sportive;</li> <li>• Realizare piață agroalimentară;</li> <li>• Reabilitare și extindere instituții de învățământ, sănătate și culturale;</li> <li>• Stimularea cetățenilor în vederea investiției în agricultură;</li> <li>• Organizare de întâlniri informative cu privire la atragerea de finanțări;</li> <li>• Crearea de parteneriate viabile care să ducă la punerea în valoare precum și la exploatarea potențialului economic al zonei;</li> <li>• Realizarea unor materiale de promovare;</li> </ul>	<ul style="list-style-type: none"> <li>• Lipsa surselor financiare pentru asigurarea co-finanțării pentru accesarea fondurilor europene conduce la lipsa implementării acestor fonduri atât pentru proiectele în agricultură cât și în domeniul infrastructurii și protecției mediului înconjurător, protecției florei și faunei din zonă;</li> <li>• Lipsa informațiilor de protecție a mediului și de gestionare a deșeurilor;</li> <li>• Creșterea riscului abandonării și degradării fondului construit, prin emigrarea temporară a populației în alte zone ale României sau ale UE;</li> <li>• Apariția unor dificultăți în desfășurarea lucrărilor de infrastructură (condiții de trafic sau meteo);</li> <li>• Calamități naturale (cutremur, inundații, incendii);</li> <li>• Extinderea eroziunii solului cu consecințe grave pe termen lung dacă nu se intervine din timp;</li> <li>• Mentalitatea de indiferență față de protecția mediului.</li> </ul>

<ul style="list-style-type: none"> <li>• Amenajarea unor trasee turistice;</li> <li>• Posibilitatea atragerii de fonduri europene în vederea dezvoltării infrastructurii;</li> <li>• Programe finanțate din Fondurile Structurale și de Coeziune pentru infrastructură;</li> <li>• Utilizarea programelor UE destinate reabilitării condițiilor de mediu din zona rurală;</li> <li>• Extinderea colaborării și implicarea organizațiilor neguvernamentale și a școlilor în programe comune de educație ecologică.</li> </ul>	
--	--

### Analiza SWOT Economică

PUNCTE TARI	PUNCTE SLABE
<ul style="list-style-type: none"> <li>• Producțiile agricole pot fi utilizate ca surse de materii prime în industria alimentară</li> <li>• Înființarea de spații moderne pentru comercializarea produselor agricole – piața agroalimentară</li> <li>• Intensificarea procesului de consultanță agricolă și de accesare a fondurilor europene prin camerele agricole</li> <li>• Preocuparea pentru producerea de produse agricole ecologice</li> <li>• Cultivarea cerealelor</li> <li>• Practicarea silviculturii;</li> <li>• Comerț – servicii;</li> <li>• Creșterea animalelor;</li> <li>• Tradiții locale în cultura plantelor și creșterea animalelor.</li> </ul>	<ul style="list-style-type: none"> <li>• Insuficiența surselor financiare pentru investiții</li> <li>• Lipsa unui sistem organizat de preluare a produselor agricole în scopul procesării sau comercializării</li> <li>• Inexistența unui sistem de control al calității produselor agricole</li> <li>• Lipsa pregătirii investitorilor locali pentru accesarea de proiecte europene</li> <li>• infrastructură necorespunzătoare, lipsa canalizării, starea impropie a unor drumuri comunale</li> <li>• degradarea spațiilor disponibile ce pot fi utilizate pentru a demara activități antreprenoriale în comună</li> <li>• parcelarea terenurilor cu ocazia retrocedării acestora ce crează productivitate mai scăzută</li> </ul>



OPORTUNITĂȚI	AMENINȚĂRI
<ul style="list-style-type: none"> <li>• Programe guvernamentale pentru sprijinirea inițiativelor locale, în special în domeniul dezvoltării agriculturii și a infrastructurii aferente;</li> <li>• Creșterea asistenței financiare din partea Uniunii Europene pentru IMM-uri, prin Fondurile Structurale 2014 – 2020;</li> <li>• Posibilitatea accesării creditelor cu dobândă subvenționată pentru crearea de noi locuri de muncă în mediul rural;</li> <li>• Disponibilitatea de a încheia relații de parteneriat a autorităților locale, cu investitori locali sau străini;</li> <li>• Reconvertirea unor activități în special agricole, spre arii de productivitate adaptate condițiilor locale;</li> <li>• Existența unor stații și terenuri disponibile pentru dezvoltări antreprenoriale;</li> <li>• Disponibilitatea unor resurse suplimentare, posibil a fi accesate prin utilizarea programelor de finanțare ale UE;</li> </ul>	<ul style="list-style-type: none"> <li>• Instabilitatea legislativă;</li> <li>• Interes redus al investitorilor pentru demararea de afaceri în comună, datorită infrastructurii fizice și sociale neadecvate, raportat la potentialul comunei;</li> <li>• Oferte de creditare greu accesibile (garanții mari);</li> <li>• Reducerea ponderii populației active și îmbătrânirea acesteia;</li> <li>• Creșterea ponderii muncii la negru, cu efecte negative asupra pieței muncii, economiei locale și asistenței sociale în perspectivă la nivel național;</li> <li>• Reducerea ponderii populației active.</li> </ul>

### Analiza SWOT Turism

PUNCTE TARI	PUNCTE SLABE
<ul style="list-style-type: none"> <li>• Existența condițiilor dezvoltării turismului rural;</li> <li>• Așezare geografică propice dezvoltării serviciilor, chiar și a celor turistice;</li> <li>• Existența în comună a unor locuri atractive pentru turiști cum este lacul de acumulare cu posibilitate de pescuit, șirurile de pivniță cu valoare de monument istoric, conacele, zona Hartyas.</li> </ul>	<ul style="list-style-type: none"> <li>• Resurse financiare insuficiente, investiții autohtone și străine aproape inexistente;</li> <li>• Lipsa de preocupare a cetățenilor privind conservarea mediului;</li> <li>• Inexistența unor forme de promovare a comunei pentru creșterea numărului de turiști pe teritoriul acesteia;</li> <li>• Pregătirea profesională de calitate slabă în domeniul serviciilor turistice.</li> </ul>

OPORTUNITAȚI	AMENINȚĂRI
<ul style="list-style-type: none"> <li>• Existența resurselor locale pentru desfășurarea activităților de turism;</li> <li>• Programe guvernamentale pentru sprijinirea inițiativelor locale;</li> <li>• Reconvertirea unor capacități, în special agricole, spre arii de productivitate adaptate condițiilor locale;</li> <li>• Creșterea asistentei financiare din partea Uniunii Europene pentru IMM-uri, prin Fondurile Structurale 2014-2020;</li> <li>• Disponibilitatea de a încheia relații de parteneriat a autoritatilor locale, cu investitori locali sau străini;</li> <li>• Posibilitatea extinderii de ferme și gospodării autorizate pentru practicarea agroturismului.</li> </ul>	<ul style="list-style-type: none"> <li>• Instabilitatea legislativă;</li> <li>• Interes redus al investitorilor pentru demararea de afaceri în comuna, datorită infrastructurii fizice și sociale neadecvate, raportat la potențialul comunei;</li> <li>• Oferte de creditare greu accesibile (garanții mari);</li> <li>• Lipsa unei infrastructuri adecvate pentru accesul la toate punctele turistice montane;</li> <li>• Reacția redusă a mediului local la schimbările și provocările zilelor noastre, conducând la scăderea competitivității teritoriului comunei, în favoarea altor teritorii, considerate mai interesante de către turiști și investitori în turism;</li> <li>• Lipsa unui program zonal de dezvoltare a turismului rural, implicat nealocarea de fonduri pentru infrastructura locală de acces.</li> </ul>

### Analiza SWOT Educație și cultură

PUNCTE TARI	PUNCTE SLABE
<ul style="list-style-type: none"> <li>• Existența în localitate a : <ul style="list-style-type: none"> <li>◆ 3 școli generale;</li> <li>◆ 3 grădinițe.</li> </ul> </li> <li>• Existența în localitate a 3 cămine culturale;</li> <li>• Existența în localitate a 6 lăcașuri de cult;</li> <li>• Existența unei zone cu puternice tradiții în domeniul cultural și spiritual;</li> <li>• Experiența organizării și promovării multor activități culturale de exemplu organizarea zilelor comunei;</li> <li>• Prezența pe raza comunei Tarcea a multor obiective culturale:</li> </ul>	<ul style="list-style-type: none"> <li>• Populația școlărită în învățământul primar și gimnazial în scădere datorită micșorării populației;</li> <li>• Spațiile destinate actului educativ nu sunt tocmai propice acestui scop;</li> <li>• Politica educațională slabă de atragere a elevilor în școlară (insuficientă implicare pentru creșterea imaginii școlii);</li> <li>• Familiile elevilor nu sunt implicate suficient în activitatea de educare a copiilor;</li> <li>• Starea motivațională a cadrelor didactice și a elevilor este scăzută;</li> <li>• Stare materială precară și nivel scăzut de</li> </ul>

<ul style="list-style-type: none"> <li>⊙ Biserica Sfânta Treime din Adoni;</li> <li>⊙ Amplasament de cetate din sec. XIV-XV la Adoni;</li> <li>⊙ Dealul Legii, Groapa cu Lut – din Epoca Neolitic la Galoșpetreu;</li> <li>⊙ Pădurea Frater - din Epoca Bronzului la Galoșpetreu;</li> <li>⊙ Dâmbul Morii - cimitir din sec. XI-XIII la Galoșpetreu;</li> <li>⊙ Movila, Dealu Mic, Dealul de mijloc - fortificații din Epoca Bronzului – Tarcea;</li> <li>⊙ Dealul Mare, Podul cu Cinci Găuri - așezări din Epoca Bronzului – Tarcea;</li> <li>⊙ Conacul Draveczy (1846), Galoșpetreu;</li> <li>⊙ Conacul Frater (1860), Galoșpetreu;</li> <li>⊙ Conacul Frater (1895), Galoșpetreu.</li> </ul> <ul style="list-style-type: none"> <li>• Posibilitatea dezvoltării turismului local prin promovarea umrătoarelor resurse antropice: <ul style="list-style-type: none"> <li>• șirurile de pivnițe cu valoare de monument istoric din localitatea Tarcea;</li> <li>• împletiturile de papură și nuiele de la Adoni au o tradiție foarte veche;</li> <li>• casa peisagistică a Văii Ierului;</li> <li>• camera memorială a preotului Sass Kálmán în școala reformată;</li> <li>• monumentul cu 11 stejari, ridicat cu ocazia sărbătorii milecentenarului în grădina bisericii reformate din Galoșpetreu;</li> </ul> </li> </ul> <ul style="list-style-type: none"> <li>• Existența pe teritoriul comunei a unor organizații care promovează cântecul, tradițiile și portul popular. <ul style="list-style-type: none"> <li>• Posibilitatea dezvoltării turismului prin valorificarea lacului de la Galoșpetreu.</li> </ul> </li> </ul>	<p>cultură și instruire al unor familii;</p> <ul style="list-style-type: none"> <li>• Existența unor elevi cu probleme de adaptare;</li> <li>• Existența unor elevi cu tendință de abandon școlar;</li> <li>• Migrația elevilor din satele componente comunei spre școala de centru și depopularea școlară a structurilor școlare;</li> <li>• Lipsa posibilităților de desfășurare a activităților sportive (a orelor de educație fizică), la nivelul structurilor, pe vreme de iarnă sau timp nefavorabil;</li> <li>• Accesul dificil, din punct de vedere material, la activitățile de perfecționare didactică;</li> <li>• Fonduri insuficiente sau inexistente pentru premiarea performanței școlare a elevilor;</li> <li>• Deși există o dotare TIC, materialele nu sunt întotdeauna integrate în procesul instructiv-educativ;</li> <li>• Manuale școlare uzate și insuficiente;</li> <li>• Insuficiența spațiilor școlare în condițiile în care programul se desfășoară în două schimburi;</li> <li>• Slabă dotare a spațiilor școlare cu mobilier didactic (material didactic uzat și depășit);</li> <li>• Slabă reabilitare termică la structurile școlare;</li> <li>• Fonduri insuficiente pentru reabilitarea și modernizarea tuturor clădirilor ce adăpostesc locașuri de cultură;</li> <li>• Informare participare scăzută a cetățenilor la acțiuni/ activități de interes cultural;</li> </ul>
---	---

	<ul style="list-style-type: none"> <li>• Posibilități financiare reduse pentru tipărirea de broșuri, pliante de promovare a obiectivelor de interes cultural de pe raza comunei;</li> <li>• Insuficientă preocupare pentru cunoașterea istoriei și a tradițiilor locale, prin punerea în valoare a tezaurului cultural - istoric existent în localitate;</li> <li>• Îmbătrânirea populației active, migrația tinerilor și dezinteresul față de viața spiritual-culturală a comunității, grevează acțiunile derulate în acest domeniu</li> <li>• Lipsa unei trupe de teatru pentru copii și tineret;</li> <li>• Lipa unui club al persoanelor vârstnice;</li> <li>• Lipsa unui club al tinerilor;</li> </ul>
<b>OPORTUNITĂȚI</b>	<b>AMENINȚĂRI</b>
<ul style="list-style-type: none"> <li>• Modernizarea căminelor culturale;</li> <li>• Sprijinirea financiară a elevilor pentru obținerea bursei de studiu;</li> <li>• Modernizarea școlilor;</li> <li>• Existența unor programe guvernamentale de dezvoltare și modernizare a instituțiilor școlare și de cultură;</li> <li>• Conștientizarea populației despre rolul și importanța culturii naționale în propășirea neamului nostru românesc.</li> </ul>	<ul style="list-style-type: none"> <li>• Reducerea populației școlare datorită scăderii natalității;</li> <li>• Tendința reducerii exigenței în procesul de evaluare didactică;</li> <li>• Bugetul redus alocat învățământului public generând insuficiența dotării materiale a unităților școlare;</li> <li>• Accentuarea procentului de îmbătrânire a populației;</li> <li>• Buget insuficient alocat activităților culturale;</li> <li>• Calamități naturale.</li> </ul>

## Analiza SWOT Piața muncii

PUNCTE TARI	PUNCTE SLABE
<ul style="list-style-type: none"> <li>• Populația activă a comunei este de 872 de persoane</li> <li>• Sectoarele de activitate semnificative sunt: <ul style="list-style-type: none"> <li>• sectorul primar – agricultura și silvicultura</li> <li>• sectorul secundar: industrie și construcții</li> <li>• sectorul terțiar: comerț, transport, administrație, învățământ.</li> </ul> </li> <li>• Ospitalitatea recunoscută a locuitorilor;</li> <li>• Număr relativ redus al inadaptaților social;</li> <li>• Rata infracționalității redusă;</li> <li>• Stoparea migrației tinerilor către orașe.</li> </ul>	<ul style="list-style-type: none"> <li>• Adaptarea lentă a populației rurale mature la schimbările lumii actuale și în special la fenomenul reconversiei profesionale;</li> <li>• Migrarea persoanelor mai tinere în mediul urban și în străinătate în special a celor cu pregătire profesională superioară;</li> <li>• Lipsa oportunităților de creare a locurilor de muncă în localitate;</li> <li>• Capacitatea financiară relativ scăzută a locuitorilor comunei.</li> </ul>
OPORTUNITĂȚI	AMENINȚĂRI
<ul style="list-style-type: none"> <li>• Posibilitatea accesării unor programe de finanțare guvernamentale pentru reconversie profesională și crearea de noi locuri de muncă pentru șomerii;</li> <li>• Fondurile comunitare puse la dispoziție după ianuarie 2014 în domeniul social;</li> <li>• Existența strategiei naționale anti sărăcie;</li> <li>• Existența unor exemple de succes ale unor localnici cu inițiativă;</li> <li>• Grad redus de ocupare profesională, deci potențial important al forței de muncă locale, la salarii competitive la nivel regional (față de polii de creștere);</li> <li>• Implicarea autorităților locale în problemele comunității.</li> </ul>	<ul style="list-style-type: none"> <li>• Ieșirea persoanelor calificate din viața activă, ceea ce duce la micșorarea numărului acestora;</li> <li>• Creșterea ponderii muncii la negru cu efecte negative asupra pieței muncii, economiei locale și asistenței sociale;</li> <li>• Mărirea numărului șomerilor în rândul tinerilor absolvenți;</li> <li>• Estomparea tradițiilor locale, odată cu trecerea timpului;</li> <li>• Scăderea gradului de instrucție școlară a populației tinere.</li> </ul>

## Analiza SWOT Sănătate

PUNCTE TARI	PUNCTE SLABE
<ul style="list-style-type: none"> <li>• Existența și buna funcționare a 3 cabinete individuale de medicină de familie;</li> <li>• Profesionalismul medicilor de familie;</li> <li>• Existența unei farmacii în centrul comunei;</li> <li>• Elaborarea strategiei de dezvoltare locală a comunei pentru perioada 2014-2020, se suprapune cu programarea financiară 2014-2020, ceea ce permite corelarea dintre măsurile propuse în document, cu obiectivele naționale din domeniul sănătății.</li> </ul>	<ul style="list-style-type: none"> <li>• Dotare insuficientă și sub standarde a celor 3 cabinete;</li> <li>• Neînsușirea normelor de educație sanitară și civică a unui segment de pacienți din rândul populației;</li> <li>• Lipsa unui Centru de sănătate.</li> </ul>
OPORTUNITĂȚI	AMENINȚĂRI
<ul style="list-style-type: none"> <li>• Linii de finanțare externe și includerea unei linii de buget local în vederea cofinanțării eventualelor aplicații, acțiuni/activități.</li> </ul>	<ul style="list-style-type: none"> <li>• Costuri ridicate ale serviciilor medicale;</li> <li>• Legislație fluctuantă în domeniu;</li> <li>• Slabă motivare a persoanelor care au posibilitate chiar redusă de a se asigura medical, de a încheia un contract cadru pentru plata contribuției financiare direct la CAS; (în contractul cadru a legii asigurărilor de sănătate, este stipulat faptul că persoanele care nu au asigurare medicală și doresc să plătească contribuția la CAS, trebuie să plătească retroactiv un anumit număr de luni, pentru a putea să beneficieze de servicii de sănătate publică).</li> </ul>

## IV. STRATEGIA DE DEZVOLTARE PENTRU PERIOADA 2014 – 2020

### IV.1. Obiectiv general

Dezvoltarea teritorială este procesul de transformare a geografiei teritoriilor locuite (elemente fizice: infrastructura, peisaj, orașe, dar și structura teritorială și distribuția geografică a populației și activităților umane). Dezvoltarea teritorială este un concept comprehensiv folosit, de asemenea, ca obiectiv al politicilor publice: nu se urmărește numai creșterea economică în regiunile respective, ci și durabilitatea, cu aspectele sale economice, sociale, de mediu și culturale. În actualul context european caracterizat de rate de creștere scăzute și dezechilibre regionale accentuate, dezvoltarea teritorială a devenit o prioritate generală în vederea îmbunătățirii serviciilor și gradului de ocupare și în vederea reducerii dezechilibrelor teritoriale.

În perioada următoare România trebuie să depășească decalajul pe care îl are față de Europa, aducând serviciile publice și deciziile mai aproape de cetățeni (conform principiului european al subsidiarității) și folosind mai eficient resursele existente: resurse locale, fonduri guvernamentale și programe europene.

Europa 2020, noua strategie a UE privind creșterea economică, include cinci obiective ambițioase care vor trebui îndeplinite, până în anul 2020, în următoarele domenii:

- ◆ Ocuparea forței de muncă;
- ◆ Inovare;
- ◆ Educație;
- ◆ Incluziune socială;
- ◆ Climă și energie.

**Inițiativele** majore care intră în sfera **ocupării forței de muncă**, a afacerilor sociale și a incluziunii sunt:

1. **Tineretul în mișcare:** pentru a le oferi tinerilor mai multe șanse de a-și găsi un loc de muncă, este necesar să-i ajutăm pe studenți și pe stagiați să capete experiență în alte țări, să ameliorăm calitatea sistemului european de educație și formare și să-l facem mai atractiv;
2. **Agendă pentru noi competențe și locuri de muncă:** este nevoie să reformăm piața muncii, pentru a-i ajuta pe cetățenii europeni să dobândească noi competențe profesionale, pentru a crea noi locuri de muncă și pentru a adapta legislația UE în domeniul muncii;
3. **Platforma europeană împotriva sărăciei și excluziunii sociale** își propune să stimuleze munca la toate nivelurile, în vederea atingerii obiectivului principal al UE, acela ca până în 2020, cel puțin 20 de milioane de persoane să nu mai sufere de pe urma sărăciei și a excluziunii sociale.

Uniunea Europeană face eforturi mari pentru a depăși criza economică și pentru a crea condițiile care să favorizeze dezvoltarea unei economii mai competitive, cu un grad mai ridicat de ocupare a forței de muncă. Strategia Europa 2020 își propune să asigure o creștere economică inteligentă (prin investiții mai eficiente în educație, cercetare și inovare), durabilă (prin orientarea decisivă către o economie cu emisii scăzute de carbon și o industrie competitivă), favorabilă incluziunii (prin punerea accentului pe crearea de locuri de muncă și pe reducerea sărăciei). Strategia se concentrează asupra a cinci obiective ambițioase privind ocuparea forței de muncă, cercetarea, educația, reducerea sărăciei și energia și clima. Pentru ca Strategia Europa 2020 să dea roade, a fost instituit

un sistem de guvernare economică menit să coordoneze acțiunile politice derulate la nivelul UE și la nivel național.

**Creșterea inteligentă** în viziunea Uniunii Europene presupune existența a trei inițiative majore:

1. **Agendă digitală pentru Europa** prin care își propune: să creeze o piață digitală unică, bazată pe internet rapid și ultrarapid și pe aplicații interoperabile:
  - până în 2013: acces universal la internet în bandă largă;
  - până în 2020: acces universal la internet mult mai rapid (cel puțin 30Mbps);
  - până în 2020: o viteză a internetului de peste 100 Mbps în peste 50% din locuințele din Europa.
2. **Uniune a inovării** prin care își propune:
  - să reorienteze politica în materie de cercetare, dezvoltare și inovare către domenii care prezintă provocări majore pentru societate (schimbări climatice, utilizarea eficientă a energiei și a resurselor, schimbări demografice, sănătatea populației etc.);
  - să consolideze toate verigile din lanțul inovării, de la cercetarea fundamentală la comercializare.
3. **Tineretul în mișcare** prin care își propune:
  - să-i ajute pe studenți și pe stagiați să studieze în străinătate;
  - să-i pregătească mai bine pe tineri pentru piața muncii;
  - să îmbunătățească performanțele universităților europene și să le facă mai atractive pe plan internațional;
  - să amelioreze toate aspectele legate de educație și formare (exelență academică, egalitate de șanse etc.).

Pentru a asigura o **creștere economică durabilă**, trebuie:

- ◆ să dezvoltăm o economie mai competitivă, cu emisii scăzute de CO<sub>2</sub>, care să utilizeze resursele în mod eficient și durabil;
- ◆ să protejăm mediul, să reducem emisiile de gaze cu efect de seră și să stopăm pierderea biodiversității;
- ◆ să profităm de poziția Europei ca lider în dezvoltarea de noi tehnologii și metode de producție ecologice;
- ◆ să introducem rețele electrice inteligente și eficiente;
- ◆ să valorificăm rețelele europene pentru a le acorda întreprinderilor (în special micilor producători) un avantaj competitiv suplimentar;
- ◆ să îmbunătățim mediul de afaceri, în special pentru IMM-uri;
- ◆ să-i ajutăm pe consumatori să aleagă produse și servicii, în cunoștință de cauză.

**Creșterea favorabilă** incluziunii presupune:

- ◆ rată mai mare de ocupare a forței de muncă - locuri de muncă mai bune și mai
- ◆ numeroase, în special pentru femei, tineri și lucrători de peste 55 de ani
- ◆ creșterea capacității de anticipare și gestionare a schimbării prin investiții în formare profesională și îmbunătățirea competențelor
- ◆ modernizarea piețelor muncii și a sistemelor de protecție socială
- ◆ garantarea accesului tuturor la beneficiile creșterii economice



## IV.2. Obiective specifice

Pentru perioada de referință 2014-2020, obiectivele specifice ale localității Tarcea, județul Bihor sunt în consens cu strategia și obiectivele Uniunii Europene pentru România, cu transpunere de la nivelul macro al uniunii la nivelul micro al localității. Astfel Consiliul local al comunei Tarcea, județul Bihor a luat hotărârea ca pentru perioada 2014-2020, obiectivele specifice pentru dezvoltare să fie armonizate cu următoarele obiective inegrate:

<b>Denumirea obiectivului integrat în conceptul UE pentru perioada 2014 - 2020</b>	<b>Obiectivul specific al localității Tarcea, județul Bihor pentru perioada 2014 – 2020</b>
<p><b>Orientarea integrată 1: Asigurarea calității și sustenabilității finanțelor Publice</b></p> <p>Statele membre trebuie să aplice strategii de consolidare bugetară (SCB) pe termen lung, începând cu 2011, în conformitate cu obiectivele Pactului de Stabilitate și Creștere (PSC) și cu recomandările adresate în cadrul procedurii de deficit excesiv și/sau prin Memorandumurile de înțelegere pentru susținerea balanței de plăți. Indicatorul de referință trebuie să ajungă la 0,5% din PIB-ul anual, iar datoria externă trebuie să înregistreze o tendință de descreștere.</p>	<p>Asigurarea unor venituri sigure la bugetul local prin promovarea valențelor turistice și economice a zonei</p> <ul style="list-style-type: none"><li>• Înființare sat de vacanță;</li><li>• Amenajare zone turistice;</li><li>• Amenajare parc industrial;</li><li>• Dezvoltarea potențialului turistic;</li><li>• Realizare piață agroalimentară.</li></ul>
<p><b>Orientarea integrată 2: Abordarea dezechilibrelor economice</b></p> <p>Statele membre trebuie să gestioneze dezechilibrele nesustenabile prin măsuri în domeniul politicilor fiscale, reforme structurale adresate piețelor de servicii financiare și de produse (inclusiv fluxul de productivitate care majorează capitalul și cererea internă de produse), precum și piețelor muncii. Statele membre trebuie să încurajeze crearea unor condiții cadru adecvate pentru sistemele de negociere a salariilor (inclusiv a salariilor minime), în concordanță cu evoluția costului muncii, stabilitatea preturilor, tendințele productivității muncii și nevoia de reducere a dezechilibrelor externe. Acestea trebuie să răspundă disparităților regionale în termeni de creștere a performanțelor economice ale regiunilor.</p>	<p>Prin dezvoltarea unor parcuri industriale în cadrul comunei Tarcea, județul Bihor se vor crea locuri de muncă în plus realizându-se venituri suplimentare atât pentru populație și dezvoltarea microeconomiei zonale cât și pentru suplimentarea veniturilor prin impozite și taxe</p>

<p><b>Orientarea integrată 3: Reducerea dezechilibrelor în zona Euro</b></p> <p>Dezechilibrele macro-economice din zona euro trebuie tratate într-o manieră unitară și monitorizate periodic în cadrul Euro-grupului. Statele membre ar trebui să elimine barierele instituționale pentru a permite ajustări flexibile ale prețurilor și salariilor în conformitate cu condițiile de pe piață.</p>	<p>În viziunea consiliului local al comunei Tarcea privind dezvoltarea economică și instituțională stă faptul că realizarea proiectelor de investiții propuse în prezentul document se vor realiza pe premisele așezării unei vieți economico sociale stabile și durabilă, cu riscuri și dezechilibre minore.</p>
<p><b>Orientarea integrată 4: Optimizarea sprijinului pentru cercetare-dezvoltare și inovare, consolidarea triumphiului cunoașterii și eliberarea potențialului economiei digitale</b></p> <p>Statele membre trebuie să asigure investiții publice adecvate și eficiente orientate către stimularea CDI în sectorul privat, rezolvarea aspectelor sociale și eficientizarea sistemelor naționale de CDI. Reforma în CDI trebuie să promoveze excelența, specializarea inteligentă, integritatea științifică, să consolideze cooperarea între universități/institute de cercetare/întreprinderi și să dezvolte rețele de difuzare a cunoștințelor. Politicile CDI trebuie plasate în contextul UE de eliminare a fragmentării pieței. Astfel sistemele naționale de finanțare și de achiziții publice trebuie simplificate pentru a contribui la facilitarea cooperării transfrontaliere, transferului de cunoștințe și la mobilitatea cercetătorilor și studenților, iar inovarea trebuie plasată în centrul tuturor politicilor sectoriale. Pentru stimularea CDI în sectorul privat, statele membre trebuie să îmbunătățească condițiile-cadru pentru mediul de afaceri, să combine stimulentele fiscale și alte instrumente financiare pentru creșterea accesului la finanțare, să încurajeze cererea pentru eco-inovare, să asigure protecția drepturilor de proprietate intelectuală, să promoveze difuzarea și utilizarea internetului de mare viteză și să pregătească forța de muncă înalt calificată.</p>	<p>În cadrul dezvoltării parcurilor industriale se vor crea condițiile de aplicare a activităților de cercetare – dezvoltare ca soluție de vârf pentru asigurarea unui plus în veniturile realizate, ca scop final al activității economice. Se constată conștientizarea faptului că numai activitatea creativă de produse noi și strategii noi economice va asigura plusvaloarea produselor pe piață.</p>

<p><b>Orientarea integrată 5: Utilizarea mai eficientă a resurselor și reducerea emisiilor de gaze cu efect de seră</b></p> <p>Statele membre trebuie să dezvolte infrastructuri de transport și energie inteligente și interconectate, în contextul mobilizării fondurilor UE în vederea asigurării creșterii productivității.</p>	<p>În cadrul preocupării consiliului local Tarcea, județul Bihor de aducere utilizarea combustibilului lemnos pentru încălzirea locuințelor, a instituțiilor administrative, educaționale și sociale precum și a pregătirii hranei prin realizarea unui sistem de alimentare cu gaze naturale, are ca efect reducerea semnificativă a sacrificării forestiere ceea ce va conduce la reducerea emisiilor de CO<sub>2</sub> și oxigenarea aerului întregii zone cu impact puternic atât din punct de vedere ecologic cât și turistic.</p>
---	---

### IV.3. Priorități

Comuna Tarcea, județul Bihor prin consiliul local al comunei are în vedere ca priorități privind strategia de dezvoltare o serie de investiții menite să asigure o dezvoltare durabilă a zonei, în primul rând prin dezvoltarea sectorului turistic utilizând avantajul zonei, strategii ce cuprind asigurarea utilităților și infrastructurii necesare, dezvoltarea unor parcuri

industriale ce vor conduce la încurajarea activității economice a IMM-urilor din zonă dar și la crearea unor noi locuri de muncă. De asemenea se vor dezvolta și sectoarele cu activități culturale și educaționale. Astfel se desprind următoarele investiții prioritare :

- creșterea vizibilității comunei Tarcea în țară și în lume prin dezvoltarea agriculturii, turismului, agroturismului, atragerea turiștilor români și străini, a investitorilor, precum și promovarea proiectelor locale în infrastructură, turism, sănătate, educație, domeniul economic, social și cultural;
- formare profesională în domeniul turismului rural pentru cât mai mulți locuitori ai satelor comunei;
- revigorarea tradițiilor locale , ansambluri de muzică populară, dansuri, port popular, meșteșuguri cu efecte asupra ocupării profesionale;
- Stoparea degradării mediului ambiant datorită unor activități economice , poluante, cazane, deșeuri solide;
- creșterea valorii adăugate a produselor și resurselor locale, exploatarea acestora în vederea dezvoltării unei economii locale ce crează ocupare profesională.

În cadrul elaborării strategiei de dezvoltare a localității Tarcea, județul Bihor au fost făcute corelațiile cu prioritățile la nivel național pentru perioada 2014-2020 în viziunea strategiei Europa 2020. Astfel menționăm aceste priorități Europa 2020 pentru a evidenția și a susține planul de dezvoltare al localității pentru perioada menționată 2014-2020, precum și pentru a evidenția importanța tipurilor de investiții enumerate mai sus:

#### 1. Ocuparea forței de muncă

Rata de ocupare asumată de România trebuie să ajungă la 70% pentru grupa de vârstă 20 – 64 ani la orizontul anului 2020. Măsurile prioritare vizate în acest sens sunt grupate pe 4 direcții de acțiune:

- a) Îmbunătățirea funcționării pieței muncii

- flexibilizarea relațiilor de muncă în contextul abordării naționale a principiilor flexisecurității;
  - flexibilizarea relațiilor de muncă.
- b) Facilitarea tranzițiilor de la somaj sau inactivitate către ocupare - asigurarea tranziției rapide de la perioadele de șomaj sau inactivitate către ocuparea unui loc de muncă;
- c) Consolidarea competențelor profesionale ale forței de muncă:
- stimularea formării profesionale continue (FPC);
  - sprijinirea formării profesionale a angajaților,
  - facilitarea accesului persoanelor aparținând grupurilor vulnerabile la FPC;
  - implicarea partenerilor sociali în planificarea ofertelor de educație și formare pentru a realiza convergența între sistemul educațional și cerințele pieței muncii.
- d) Integrarea pe piața muncii a persoanelor rezidente în mediul rural, a tinerilor și a femeilor:
- diversificarea activităților economice în mediul rural și modernizarea sectorului agricol;
  - dezvoltarea activităților economice, îmbunătățirea infrastructurii fizice în spațiul rural și a accesului populației la serviciile publice de bază;
  - promovarea antreprenoriatului în rândul tinerilor și femeilor;
  - dezvoltarea infrastructurilor de afaceri, înființarea de întreprinderi de către tineri și promovarea antreprenoriatului în rândul femeilor.

## **2. Cercetare, dezvoltare, inovare, CDI**

Asumarea obiectivelor strategiei Europa 2020 implică, pentru România, recuperarea decalajelor față de actualul nivel mediu atins în UE pentru 26 investițiile în CDI. Nivelul investițiilor în cercetare și dezvoltare (sectoarele public și privat) trebuie să atingă 2% din PIB în anul 2020. Pentru atingerea țintei asumate au fost identificate 3 direcții principale de acțiune:

- a) Întărirea capacității și a performanțelor sistemului CDI:
- dezvoltarea numerică și calitativă a resurselor umane pentru cercetare.
- b) stimularea creșterii investițiilor CDI în sectorul privat:
- susținerea dezvoltării infrastructurii CDI și a transferului de tehnologie în cadrul firmelor.
- b) dezvoltarea dimensiunii europene a politicilor și programelor CDI:
- participarea activă a României la inițiativele majore din cadrul Spațiului European de Cercetare (programarea comună, inițiativele tehnologice și infrastructurile CD pan-europene).

## **3. Schimbări climatice și energie**

### **3.1. Reducerea emisiilor de gaze cu efect de seră (GES)**

Se țintește o reducere cu 20% a emisiilor de gaze cu efect de seră (GES) până în anul 2020 față de nivelurile înregistrate în anul de referință 1990. Pentru atingerea țintei asumate vor fi întreprinse următoarele măsuri integrate:

1. Reducerea emisiilor de GES din sectorul energetic, prin re tehnologizarea unor

instalații mari de ardere, investiții pentru grupuri noi cu emisii reduse de GES și stimularea producerii de energie din surse regenerabile – finanțare prin Programul Operational Sectorial Mediu și Programul Operational Sectorial Creșterea Competitivității Economice;

2. Reducerea emisiilor de GES din domeniul transporturilor, prin creșterea gradului de utilizare a transportului public,
3. Îmbunătățirea infrastructurii;
4. Atenuarea efectelor emisiilor de GES, prin Programul național de îmbunătățire a calității mediului, precum și prin realizarea de spații verzi în localități, prin creșterea suprafețelor împădurite și extinderea spațiilor verzi în mediul urban – finanțare prin AFM și PNDR;
5. Întărirea capacității administrative pentru susținerea creșterii durabile în România.

### **3.2. Surse regenerabile de energie (SRE)**

Ținta națională pentru energia din surse regenerabile este cea impusă de Directiva 2009/28/EC conform căreia ponderea energiei din surse regenerabile în consumul final brut de energie va trebui să fie de 24% în 2020. Din analiza potențialului energetic al surselor regenerabile de energie rezultă că, pentru atingerea valorii stabilite pentru 2020, România va trebui să valorifice 63,5 % din potențialul total al surselor regenerabile de energie de care dispune. În vederea atingerii țintei naționale, în intervalul 2011-2013, măsurile propuse vizează:

1. Realizarea unor instalații pentru creșterea producției de energie din surse regenerabile;
2. Continuarea finanțării prin Fondul pentru Mediu a:
  - programului de înlocuire sau completare a sistemelor clasice de încălzire cu cele care utilizează energie solară, energie geotermală și energie eoliană sau alte sisteme care conduc la îmbunătățirea calității aerului, apei și solului;
  - proiectelor privind producerea energiei din surse regenerabile: eoliană, geotermală, solară, biomasă, microhidrocentrale;
  - programului privind creșterea producției de energie din surse regenerabile.
3. Promovarea utilizării surselor regenerabile locale pentru producerea energiei electrice și termice la consumatorii finali - cladiri (de exemplu, prin realizarea de centrale termice pe rumeguș și sistem propriu de distribuție agent termic; transformarea punctelor termice în centrale termice cu funcționare pe rumeguș; montarea colectoarelor solare la centralele termice de cartier; prepararea apei calde menajere prin panouri solare montate la centralele termice);
4. Elaborarea unor sisteme de certificare sau sisteme de calificare echivalente pentru instalatorii de cazane și sobe mici pe baza de biomasă și sisteme fotovoltaice solare și termice solare, de sisteme geotermice de mică adâncime și pompe de căldură.

### **3.3 Eficiența energetică**

În stabilirea țintei naționale de economisire a energiei, România a optat pentru utilizarea consumului de energie primară, ca indicator. Ținând cont de valoarea prognozată pentru consumul de energie primară în anul 2020 (scenariul Business as usual - PRIMES 2007), și de cea realizată de Comisia Națională de Prognoză (cu luarea în considerare a măsurilor de eficiență energetică), s-a estimat ca în anul 2020 România va putea realiza o economie de energie primară de cca. 10 Mtep (ceea ce reprezintă o reducere de cca. 19% comparativ cu proiecțiile PRIMES 2007). În vederea atingerii țintei stabilite la nivel național, măsurile propuse vizează:

- Continuarea Programului de reabilitare termică a blocurilor de locuințe;

- Extinderea Programului național de eficiență energetică (reabilitarea sistemului de termoficare, reabilitarea clădirilor publice și eficientizarea iluminatului public).

#### **4. Educație**

##### **4.1.Reducerea ratei părăsirii timpurii a școlii**

Se vizează atingerea unei rate a părăsirii timpurii a școlii de maximum 11,3% în 2020, fata de 16,6% în 2009. Principalele direcții de acțiune pentru atingerea țintei vizează: asigurarea accesului egal la educație și formare profesională; asigurarea calității și creșterea eficacității sistemului național de învățământ; asigurarea unui sistem de educație echitabil, stabil, predictibil și sustenabil; stimularea învățării pe tot parcursul vieții; deschiderea școlii spre comunitate și mediul de afaceri și dezvoltarea de parteneriate cu toți actorii interesați. Măsurile concrete abordează:

1. Extinderea cadrului de aplicare a reformei educației timpurii prin implementarea de programe și activități specifice acestei forme de educație;
2. Asigurarea participării la o educație de calitate pentru scolarii proveniți din grupurile dezavantajate, inclusiv prin derularea programelor de tip suport pentru combaterea săraciei și excluziunii sociale;
3. Susținerea și dezvoltarea învățării pe tot parcursul vieții prin implementarea și diversificarea programelor în domeniu;
4. Dezvoltarea învățământului profesional liceal (filiera tehnologică) și al școlii postliceale;
5. Revizuirea sau, după caz, elaborarea standardelor de calitate pentru învățământul preuniversitar precum și a standardelor ocupaționale, de formare și de pregătire profesională.

##### **5.Incluziunea socială și reducerea săraciei**

Se vizează reducerea numărului de persoane aflate în risc de sărăcie și excluziune socială.

Măsurile vizate în acest sens sunt structurate pe 4 direcții de acțiune:

1. Reforma sistemului de asistență socială prin:
  - revizuirea și implementarea programului de acordare a ajutorului social astfel încât să fie garantat un venit minim oricărui cetățean (modificarea Legii nr. 416/2001 privind venitul minim garantat);
  - sprijinirea focalizată a familiilor celor mai sărace (revizuirea programului de acordare a alocației familiale complementare și a alocației de susținere pentru familia monoparentală prin instituirea unei singure alocații pentru susținerea familiei;
  - dezvoltarea serviciilor sociale destinate creșterii calității vieții persoanelor ce aparțin grupurilor vulnerabile (îmbușătățirea cadrului legislativ existent privind serviciile sociale în scopul facilitării accesului la servicii, asigurarea sustenabilității funcționării serviciilor și asigurarea calității în acest domeniu.
2. Ocuparea și incluziunea socială activă prin:
  - crearea cadrului adecvat în vederea facilitării accesului și a participării grupurilor vulnerabile pe piața muncii (definirea cadrului legal privind sectorul economiei sociale, dezvoltarea programelor specifice pentru (re)integrarea pe piața muncii a grupurilor vulnerabile și a programelor de formare pentru dezvoltarea competențelor și calificărilor de bază pentru grupurile vulnerabile).

3. Dezvoltarea infrastructurii sociale prin:
  - reducerea disparitatilor regionale și îmbunătățirea infrastructurii sociale (modernizarea infrastructurii sociale, investiții în infrastructura școlară și sanitară, precum și investiții în locuințe sociale).
4. Reforma sistemului național de sănătate prin:
  - îmbunătățirea accesului la servicii de sănătate a persoanelor vulnerabile (elaborarea și implementarea Strategiei de descentralizare în sistemul de sănătate, a Strategiei Naționale de Raționalizare a Spitalelor, a Planului Național privind spitalele).

#### **IV.4. Descrierea măsurilor ce vor fi întreprinse**

Comuna Tarcea prin hotărârile consiliului local al comunei a decis următoarele măsuri pentru dezvoltarea socio-economică a localității:

##### **1. Dezvoltarea infrastructurii de transport în localitate și de racordare a arterelor rutiere ale localității la principalele căi rutiere din zonă astfel:**

- modernizare drum comunal între Tarcea și Galoșpetreu;
- amenajarea șanțurilor și rigolelor pentru colectarea apei meteorice;
- construirea și/sau modernizarea drumurilor agricole de exploatație, inclusiv lucrări de marcare, semnalizare și avertizare;
- investiții pentru servicii de administrare locală, dotarea cu utilaje și echipamente pentru serviciile de dezăpezire, întreținere spații verzi;
- întocmirea studi de fezabilitate pentru toate obiectivele propuse a fi realizate în vederea obținerii de fonduri structurale și de coeziune;
- dotarea cu echipamente pentru serviciile publice de transport (exemplu: servicii de transport pentru persoanele vârstnice și cele cu dizabilități, copii etc.).

##### **2. Dezvoltarea agriculturii în zonă prin:**

- acordarea de servicii de consiliere agricultorilor;
- stimularea producțiilor ecologice;
- informarea cu privire la facilitățile oferite de constituirea grupurilor de producători;
- ducerea de campanii în vederea informării cetățenilor cu privire la implementarea și respectarea strategiilor de dezvoltare rurală;
- practicarea agriculturii ecologice;
- încurajarea populației de a înființa ferme pomicole și zootehnice conform normelor UE;
- susținerea creării luciului de apă;
- creșterea calității și întreținerea fondului forestier comunal;
- reabilitarea pajiștilor comunale prin efectuarea de diferite lucrări specifice;
- îmbunătățirea calității solului.

##### **3. Dezvoltarea turismului în zonă:**

- amenajare zonă agrement lacul din Galoșpetreu;
- dezvoltarea potentialului turistic în comuna Tarcea;

- lucrari de amenajare a unor fantani arteziene în fiecare sat aparținător;
- realizarea de pliante de promovare a zonei;
- amenajarea de trasee turistice;
- amenajarea căilor de acces către zonele cu potențial turistic;
- promovarea turismului rural;
- punerea în valoare a potențialului turistic al zonei.

**4. Dezvoltarea unor parcuri industriale în vederea creerii de locuri de muncă pentru populația localității:**

- amenajare parc industrial în zona Adoni și Tarcea.

**5. Dezvoltarea comerțului civilizat cu produsele agroalimentare produse de către locuitorii comunei și ai localităților învecinate:**

- realizare piață agroalimentară în Adoni și Tarcea.

**6. Dezvoltare infrastructură gaze și electricitate, alimentare cu apă, reabilitare termică, etc în vederea asigurării unor condiții civilizate de viață a locuitorilor:**

- proiect alimentare gaze naturale;
- realizarea rețelei de canalizare cu apă și stație de epurare.

**7. Asigurarea unor condiții favorabile dezvoltării activităților educative, sportive, sănătate, și altele:**

- modernizare școală în Galoșpetreu;
- reabilitare, modernizare și extindere dispensar medical;
- piste de bicicliști;
- contruire și amenajare baze sportive în Adoni și Tarcea;
- construirea unui centru de formare și informare;
- reabilitarea lacașelor de cult;
- realizare de campanii de informare în parteneriat cu instituțiile abilitate astfel încât cetățenii comunei să cunoască oportunitățile de dezvoltare a unei afaceri;
- construirea centre de bătrâni;
- reabilitarea și dotarea cu aparate și instrumente a dispensarelor conform nevoilor de funcționare;
- înființarea serviciului de asistență socială;
- crearea unor ateliere de practică în cadrul școlilor;
- organizarea de tabere de creație destinate revitalizării meseriilor și artelor tradiționale;
- organizarea de competiții sportive;
- organizarea de spectacole folclorice;
- reabilitarea și dotarea postului de poliție;
- contruire și amenajare locuite de serviciu pentru profesori și alți angajați.

**8. Asigurarea unor lucrări de protecție a mediului înconjurător astfel:**

- realizarea lucrărilor de îndiguire, a prizelor de apă și a lucrărilor aferente căilor de comunicații și transport;
- implementarea unui program de colectare selectivă a deșeurilor;



- implementarea unor proiecte de educație ecologică pentru protecția mediului înconjurător;
- conservarea și ameliorarea biodiversității ecosistemelor forestiere;
- reducerea factorilor poluanți;
- curățirea cursurilor de apă și a domeniului public periodic;
- creșterea gradului de conștientizare și de respectare a normelor privind mediul înconjurător;
- implementarea unor proiecte de educație ecologică pentru protecția mediului înconjurător;
- campanii asupra gestionării durabile a terenurilor și protecției mediului, aplicarea de tehnologii prietenoase mediului și utilizarea energiilor regenerabile.

#### **9. Renovarea satelor:**

- amenajarea fațadelor;
- plantarea vegetației ornamentale;
- amenajarea de locuri de joacă pentru copii și a spațiilor de recreere;
- amenajarea unor parcuri și stații de autobuz;
- amenajare spații pentru organizare de târguri.

### **IV.5. Estimarea impactului Strategiei asupra UAT și a zonei înconjurătoare și contribuția la o dezvoltare durabilă**

Creșterea durabilă presupune construirea unei economii competitive, durabile și eficiente din punctul de vedere al utilizării resurselor, care să profite de avantajul geografic al amplasamentului localității în cursa pentru dezvoltarea unor noi oportunități de dezvoltare a zonei, care să accelereze majorarea numărului de locuri de muncă pentru locuitorii comunei, care să exploateze potențialul turistic și să consolideze avantajul competitiv al mediului de afaceri, în special în sectoarele de producție și în cadrul IMM-urilor și care să ajute consumatorii să realizeze meritele utilizării eficiente a resurselor. O asemenea abordare va ajuta localitatea să prospere într-o lume cu emisii reduse de dioxid de carbon, care dispune de resurse limitate și să prevină, în același timp, degradarea mediului, pierderea diversității și utilizarea nedurabilă a resurselor. De asemenea, aceasta va sta la baza coeziunii economice, sociale și teritoriale.

Strategia de dezvoltare a localității cuprinde domeniile următoare:

- ◆ Competitivitate: economia localității va prospera datorită comerțului cu produse agricole obținute pe plan local dar și prin dezvoltarea accesului civilizat al turistilor în zonele cu potențial;
- ◆ Protecția mediului înconjurător: prin protecția împotriva eroziunilor, indiguri pentru alunecările de teren și împotriva inundațiilor;
- ◆ Preocuparea creerii de noi locuri de muncă: prin dezvoltarea unor oportunități economice pentru agenții economici ce își pot dezvolta afacerile în zonă, în acest sens consiliul local a luat decizia dezvoltării unor parcuri industriale;
- ◆ Asigurarea unui nivel de viață civilizat al locuitorilor; prin asigurarea condițiilor, un standard de viață adecvat dezvoltării socio-economice a României în contextul integrării în UE, asistența medicală în spații modern amenajate, dotate și echipate corespunzător standardelor europene;

- ◆ Asigurarea incluziunii sociale: prin integrarea populației de etnie romă în special în procesul educațional al localității și asigurarea asistenței sociale corespunzătoare care converge către dobândirea unei educații stabile.

Strategia de dezvoltare a localității Tarcea, județul Bihor a fost concepută să contribuie prin obiectivele de investiții propuse a se realiza în perioada 2014 – 2020 la o dezvoltare durabilă a zonei fiind totodată în consens cu obiectivele strategice ale României pentru aceeași perioadă de dezvoltare în contextul strategiei UE.

#### **IV.6. Referințe la documente strategice spațial/sociale/economice cu implicații asupra dezvoltării locale și legătura planului cu ele: PUG, PUZ, strategii de dezvoltare europene, sectoriale, regionale, județene, etc.**

Prin Programul Național de Reformă, România și-a stabilit ținte similare cu cele asumate la nivel european, adaptate însă la nivelul de performanță a pieței muncii și a altor domenii conexe, cu scopul asigurării stabilității macroeconomice și sustenabilității finanțelor publice, creșterii competitivității și productivității economice și îmbunătățirii funcționării pieței forței de muncă.

În acest scop, Guvernul va realiza următoarele demersuri:

- ◆ implementarea sistemului salarizării unitare în sectorul public care presupune salarizarea tuturor categoriilor de personal din sectorul bugetar prin luarea în considerare a drepturilor de natură salarială stabilite prin acte normative speciale; stabilirea drepturilor de natură salarială numai prin norme juridice de forța legii; remunerarea egală pentru muncă de valoare egală și îmbunătățirea sustenabilității financiare;
- ◆ implementarea reformei în sistemul de pensii care vizează creșterea graduală a vârstei de pensionare pentru femei și pentru anumite categorii cu statut special, trecerea graduală la un sistem de indexare în funcție de inflație, integrarea în sistemul unitar de pensii publice a persoanelor care se află în domenii reglementate de legi, respectiv de prevederi speciale de pensionare și lărgirea bazei de impozitare prin includerea unor noi categorii de contribuabili (profesii liberale, manageri, asociații familiale);
- ◆ implementarea Legii responsabilității fiscal-bugetare care cuprinde proceduri îmbunătățite de elaborare a bugetelor multianuale, dispoziții referitoare la limitarea rectificărilor bugetare efectuate în cursul anului și reguli fiscale mai stricte în ceea ce privește cheltuielile totale, cheltuielile de personal și deficitul bugetar, precum și funcționarea Consiliului fiscal care asigură o analiză independentă a prognozelor macroeconomice și bugetare, implementarea standardelor de cost în domeniul cheltuielilor publice ale autorităților locale;
- ◆ dezvoltarea sistemului de formare profesională continua și creșterea participării la programe de formare;
- ◆ reglementarea unor măsuri în vederea stimulării creării de noi locuri de muncă și diminuării șomajului mai ales în rândul tinerilor;
- ◆ reformarea programelor de asistență socială referitoare la alocația pentru susținerea familiei, ajutoarele pentru încălzirea locuințelor și acordarea venitului minim garantat, cu scopul îmbunătățirii eficienței și reducerii costurilor;
- ◆ reducerea birocrăției privind recrutarea angajaților prin înființarea one-stopshop la nivel local (județean) și operaționalizarea acestora în vederea realizării unei singure proceduri de recrutarea a angajaților;

- ◆ îmbunătățirea calității actului administrativ, a procesului decizional și a managementului și coordonării orizontale a politicilor publice;
- ◆ stimularea capacității firmelor de a crea, adăuga, capta și reține valoare în lanțul național productiv, bazată pe procese, produse și servicii;
- ◆ continuarea implementării reformelor adoptate în anul 2010 de către ANAF (combaterea evaziunii fiscale, sprijinirea mediului de afaceri, îmbunătățirea administrării veniturilor), precum și o serie de alte reforme cum ar fi simplificarea și modernizarea procedurilor de utilizare a serviciilor publice online.

Obiectivele de dezvoltare ale României pentru perioada 2014-2020 trebuie să răspundă la cel puțin două cerințe:

1. Să contribuie la obiectivele de creștere inteligentă, durabilă și incluzivă ale Uniunii Europene, în conformitate cu cele stabilite prin Strategia Europa 2020 precum și prin alte documente strategice de la nivel european.
2. Să răspundă nevoilor specifice de dezvoltare a României, plecând de la avantajele competitive care ar trebui promovate prin investițiile naționale.

Obiectivul global de dezvoltare stabilit prin Planul Național de Dezvoltare 2007-2013 este „Reducerea cât mai rapidă a disparităților de dezvoltare socio-economică între România și statele membre ale Uniunii Europene” și are ca țintă atingerea unui nivel al PIB /locuitor de 41% din media UE în anul 2013 (plecând de la 31,1% din media UE-25 în anul 2004 în ceea ce privește PIB / locuitor). În 2011, România ajunsese deja la 49% din media UE-27. În același timp, obiectivul global al Cadrului Strategic Național de Referință 2007-2013 este acela de a genera o creștere economică adițională de 10-15% din PIB, în perioada 2007-2015, obiectiv care, din cauza crizei economice și a dificultăților de absorbție a fondurilor europene, ar putea să nu fie îndeplinit.

Pachetul legislativ prezentat de către Comisia Europeană în octombrie 2011, propune consolidarea procesului de programare strategică prin concentrarea fondurilor europene pe cele 11 obiective tematice corelate cu prioritățile Strategiei Europa 2020, pentru a maximiza impactul politicii în ceea ce privește realizarea priorităților europene, respectiv:

- ◆ consolidarea cercetării, dezvoltării tehnologice și inovării;
- ◆ îmbunătățirea accesului și a utilizării și creșterea calității tehnologiilor informației și comunicațiilor;
- ◆ îmbunătățirea competitivității întreprinderilor mici și mijlocii, a sectorului agricol (în cazul FEADR) și a sectorului pescuitului și acvaculturii (pentru FEMP);
- ◆ sprijinirea tranziției către o economie cu consum scăzut de dioxid de carbon în toate sectoarele;
- ◆ promovarea adaptării la schimbările climatice, a prevenirii și a gestionării riscurilor;
- ◆ protecția mediului și promovarea utilizării eficiente a resurselor;
- ◆ promovarea sistemelor de transport durabile și eliminarea blocajelor din cadrul infrastructurilor rețelelor majore;
- ◆ promovarea ocupării forței de muncă și sprijinirea mobilității forței de muncă;
- ◆ promovarea incluziunii sociale și combaterea sărăciei;
- ◆ investițiile în educație, competențe și învățare pe tot parcursul vieții;
- ◆ consolidarea capacității instituționale și o administrație publică eficientă.

Obiectivele tematice sunt transpuse în priorități de investiții specifice pentru fiecare fond în parte.

### **Documentele de programare prevăzute de proiectele de regulamente pentru perioada 2014-2020:**

După cum a fost precizat și în Memorandumul ”Aprobarea acțiunilor și documentelor privind pregătirea accesării și implementării fondurilor europene în perioada 2014-2020”, la nivelul fiecărui Stat Membru, documentele prevăzute de proiectele regulamentelor europene, sunt:

1. Acordul de Parteneriat, documentul elaborat de un stat membru, în colaborare cu actorii socioeconomiци, care stabilește strategia, prioritățile și cadrul instituțional pentru implementarea fondurilor europene, și aprobat de către Comisia Europeană în urma evaluării și dialogului cu statul membru;

2. Programele Operaționale/ Programul Național pentru Dezvoltare Rurală.

La nivel european, orientarea strategică privind utilizarea fondurilor europene este dată de Cadrul Strategic Comun (CSC), care acoperă cele cinci mari fonduri europene: Fondul European pentru Dezvoltare Regională, Fondul Social European, Fondul de Coeziune, Fondul European Agricol pentru Dezvoltare Rurală și Fondul European Maritim pentru Pescuit. Cele cinci fonduri au fost denumite generic ”fondurile CSC”. Din punct de vedere strategic, proiectele de regulamente prevăd faptul că fondurile CSC vor complete intervențiile naționale, regionale și locale în implementarea Strategiei Uniunii pentru o creștere inteligentă, durabilă și incluzivă (Strategia Europa 2020), luând în considerare contextul specific din fiecare stat membru.

Principalele prevederi privind alocarea financiară și concentrarea tematică Conform propunerii Comisiei Europene, alocările naționale pentru politica de coeziune (fără FEADR și FEPAM) vor fi limitate la 2,5% din PIB-ul fiecărui stat membru pentru perioada 2014-2020,

ceea ce va presupune o alocare superioară față de actuala perioadă. Există însă o serie de propuneri din partea statelor membre net contribuatoare care pot diminua nivelul alocărilor pentru toate statele membre.

Alocările financiare vor fi diferite în funcție de tipul de regiune:

- ⊙ Regiuni mai puțin dezvoltate (less developed regions) – acele regiuni care au PIB/capita sub 75% din media UE27;
- ⊙ Regiuni în tranziție – acele regiuni care au PIB/capita între 75 și 90% din media UE;
- ⊙ Regiuni mai dezvoltate (more developed regions) – regiuni care au PIB/capita peste 90% din media UE.

Regiunile de dezvoltare ale României se clasifică astfel:

- i. Regiunea București-Ilfov va intra în categoria regiunilor mai dezvoltate;
- ii. Celelalte 7 regiuni vor fi în continuare în categoria regiunilor mai puțin dezvoltate.

Consecințele acestei grupări:

- Rata de cofinanțare propusă în cele 7 regiuni mai puțin dezvoltate va fi de 85%;
- Rata de cofinanțare propusă în regiunile mai dezvoltate va fi de 75% (ca urmare a aplicării excepției pentru regiunile care în perioada 2007-2013 au avut PIB/capita sub 75% din media UE-25, cum este și cazul regiunii București-Ilfov).

În conformitate cu propunerile de compromis aprobate la nivelul Consiliului Afaceri Generale, sunt impuse următoarele principii de concentrare a fondurilor:

1. Alocarea Fondului de Coeziune va reprezenta o treime din alocarea pentru politica de coeziune;

2. Alocarea FEDR va fi orientată spre primele patru obiective tematice prevăzute în Regulamentul General în proporție minimă de:
  - a. 50% pentru regiunile mai puțin dezvoltate;
  - b. 60% pentru regiunea București-Ilfov (ca urmare a aplicării excepției pentru regiunile care în perioada 2007-2013 au avut PIB/capita sub 75% din media UE-25, cum este și cazul regiunii București-Ilfov).
  
3. Alocarea FEDR va fi orientată spre obiectivul tematic (4) într-o proporție minimă de:
  - a. 10% pentru regiunile mai puțin dezvoltate;
  - b. 20% pentru regiunea București-Ilfov.
  
4. Alocarea FSE va fi orientată spre patru dintre prioritățile de investiții finanțate în cadrul obiectivelor tematice (8)-(10) în proporție minimă de:
  - a. 60% pentru regiunile mai puțin dezvoltate;
  - b. 80% pentru regiunea București-Ilfov.
  
5. Alocările pentru fondurile structurale (FSE+FEDR) vor fi concentrate pe obiectivele tematice (8)-(10), după cum urmează:
  - a. între 20-25% pentru regiunile mai puțin dezvoltate;
  - b. între 45-50% pentru regiunea București-Ilfov.

### **Opțiunea strategică a României pentru perioada 2014-2020**

Cu toate că România și-a depășit deja ținta stabilită prin PND 2007-2013, rămâne penultimul stat membru în ceea ce privește nivelul mediu PIB/locuitor raportat la UE27, propunem o abordare similară cu cea privind perioada 2007-2013. Plecând de la elementele prezentate mai sus și sub rezerva confirmării acestora de către etapele firești ale procesului de programare (realizarea analizelor socio-economice, prioritizarea nevoilor de investiții și elaborarea strategiei de utilizare a instrumentelor structurale, cuantificarea financiară a priorităților de investiții și stabilirea investițiilor eligibile din instrumente structurale, evaluarea impactului macroeconomic a acțiunilor propuse, procesul de evaluare ex-ante ș.a.), propunem spre dezbateră următoarele opțiuni strategice:

Obiectivul global al strategiei de dezvoltare a României. Reducerea disparităților de dezvoltare socială și economică între România și statele membre ale Uniunii Europene, prin generarea unei creșteri adiționale de 15% determinată de utilizarea fondurilor europene<sup>2</sup>, având ca țintă atingerea în anul 2022, a unui nivel mediu al PIB/locuitor de 65% din media UE.

#### **Obiectivele specifice**

Propunerile de obiective specifice (OS) vor fi strâns corelate cu cele trei tipuri de obiective tematice propuse de către Comisia Europeană și cu prioritățile Strategiei Europa 2020, după cum urmează:

#### **Creștere inteligentă**

OS1. Creșterea competitivității economiei românești prin asigurarea unei creșteri adiționale a valorii adăugate brute în industrie și servicii de minim X% și crearea a minim Y de locuri de muncă nete.

### **Creștere durabilă**

OS2. Promovarea unei creșteri economice curate, prin proiecte investiționale verzi care duc la reducerea emisiilor de gaze cu efect de seră cu 20% față de nivelul din anul 1990.

### **Creștere favorabilă incluziunii**

OS3. Promovarea unei societăți favorabile incluziunii prin creșterea ratei de ocupare cu T% și reducerea populației aflate în pragul sărăciei cu 580.000 persoane.

Pentru atingerea acestor obiective specifice, România va promova investiții ce vor răspunde tuturor celor 11 obiective tematice, așa cum s-a precizat mai sus. La o analiza preliminară se poate observa că niciunul dintre obiective tematice propuse de către Comisia Europeană nu poate fi exclus, fapt ce va fi relevat, cu siguranță și de analizele socio-economice.

Dincolo de obiectivele specifice corelate cu prioritățile Strategiei Europa 2020, investițiile ce urmează a fi finanțate vor răspunde următoarelor priorități tematice (PT) de dezvoltare:

PT1. Creșterea pe termen lung a competitivității economiei Românești;

PT2. Dezvoltarea durabilă a infrastructurii de bază;

PT3. Adaptarea capitalului uman la provocările unei economii moderne;

PT4. Îmbunătățirea eficienței administrației publice.

Acestor priorități tematice li se adăugă componenta teritorială, care trebuie urmărită ca o prioritate orizontală. Plecând de la aceste repere general acceptabile, procesul de programare va avea rolul de a selecta un mix optim de priorități de investiții și acțiuni cheie care să ducă la atingerea obiectivelor specific stabilite.

## **V. PLANIFICAREA INVESTIȚIILOR**

Strategia Europa 2020 a UE stă la baza tuturor politicilor de dezvoltare relevante la nivelul Uniunii Europene pentru perioada 2014-2020. Europa 2020 are ca obiectiv dezvoltarea unei economii inteligente, durabile și favorabile incluziunii la nivelul UE, prin stabilirea de priorități care să încurajeze Statele Membre să atingă niveluri ridicate de ocupare a forței de muncă, productivitate și coeziune economică și socială. Pentru a atinge aceste ținte, UE a stabilit cinci obiective ambițioase, referitoare la:

- ocuparea forței de muncă;
- cercetare, dezvoltare și inovare;
- schimbările climatice și energie;
- educație;
- sărăcie și excluziune socială.

Pentru fiecare dintre aceste obiective, Statele Membre și-au stabilit propriile ținte la nivel național și au definit direcțiile și măsurile strategice necesare pentru atingerea acestora. Cea mai mare parte a asistenței financiare relevante din partea UE pentru Strategia Europa 2020 va fi pusă la dispoziție în cadrul Politicii de Coeziune a UE, prin Instrumentele Structurale. Întrucât legislația aplicabilă acestor instrumente pentru perioada 2014 - 2020 nu va fi definitivată foarte curând, vor exista o serie de modificări față de perioada actuală, după cum urmează:

1. Includerea fondurilor UE pentru Dezvoltare Rurală și Pescuit, alături de FEDR, FSE și FC în contractul/acordul de parteneriat, care va stabili cadrul strategic național pentru programarea fondurilor UE;

2. Concentrarea pe 11 Obiective Tematice după cum urmează:

- cercetare și inovare;

- tehnologiile informației și comunicării (TIC);
- competitivitatea întreprinderilor mici și mijlocii (IMM-uri);
- trecerea la o economie cu emisii scăzute de carbon;
- adaptarea la schimbările climatice și prevenirea și gestionării riscului;
- protecția mediului și utilizarea eficientă a resurselor;
- promovarea sistemelor de transport durabile și eliminarea blocajelor din cadrul infrastructurilor rețelelor majore;
- ocupare și facilitarea mobilității forței de muncă;
- incluziune socială și combaterea sărăciei;
- educație, dezvoltarea de competențe și învățarea pe tot parcursul vieții;
- consolidarea capacității instituționale și o administrație publică eficientă;
- oportunități mai mari pentru abordări teritoriale ale procesului de programare;
- posibilități de dezvoltare a unor Programe Operaționale (PO) multi-fond FEDR/FSE;
- o concentrare mai mare pe monitorizarea rezultatelor – inclusiv monitorizarea la nivelul teritorial relevant;
- posibila impunere de către Comisia Europeană a unor condiționalități macro-economice și sectoriale statelor membre – ex-ante și/sau ex-post;
- alocări financiare suplimentare acordate Statelor Membre și/sau regiunilor cu rezultate deosebite în implementare și/sau celor care obțin rezultate ce contribuie la atingerea țintelor legate de strategia Europa 2020.

### **V.1. Măsura planificată ce poate fi implementată prin planuri integrate sau proiecte individuale**

În contextul Strategiei de dezvoltare a localității Tarcea, proiectele de investiții propuse se pot realiza în cadrul unor programe de investiții integrate, în speță proiectele de investiții ce privesc protecția mediului și arealului înconjurător prin finanțare nerambursabilă obținut prin programele de mediu, fie prin proiecte de investiții individuale finanțate fie prin fonduri europene dezvoltate prin programele de dezvoltare regionale, fie prin fonduri cu asistență guvernamentală.

### **V.2. Etape în realizarea investiției**

Pentru implementarea unui proiect de investiții cu finanțare europeană sau guvernamentală vor fi necesare parcurgerea unor etape procedurale de implementare și anume:

1. Identificarea programului de finanțare și coroborarea cu investițiile eligibile ale acestuia;
2. Stabilirea criteriilor eligibile de accesare a programului respectiv;
3. Elaborarea documentației tehnico-economice pentru determinarea parametrilor tehnici și economici ai proiectului de investiții propus, respectiv studiul de fezabilitate, studiul de fezabilitate, etc;
4. Elaborarea documentațiilor necesare obținerii Certificatului de urbanism și a avizelor solicitate;
5. Elaborarea proiectului tehnic de execuție și a detaliilor de execuție a investiției;
6. Elaborarea documentației de obținerea autorizației de construcție a investiției;
7. Depunerea documentației complete solicitate prin ghidul de finanțare la Autoritatea de Management a proiectului;
8. Demararea procedurilor de achiziție a lucrărilor de construcție;
9. Recepția lucrărilor.

### **V.3. Instituții și departamente din cadrul UAT implicate în dezvoltarea proiectelor**

În cadrul UAT Tarcea, județul Bihor sunt implicate cu mare interes în dezvoltarea de proiecte pentru investiții compartimentele de urbanism, contabilitate, achiziții publice și nu în cele din urmă Consiliul Local și Primarul localității.

În cadrul compartimentului de urbanism, se urmărește coroborarea proiectelor de investiții cu Planul de Urbanism General al localității precum și în concordanță cu parametrii de similitudine din Planul de Urbanism Zonal aprobat de către consiliul local.

În cadrul compartimentului de contabilitate se vor identifica sursele de finanțare sau cofinanțare a proiectelor conform cerințelor programelor de investiții respective.

În cadrul compartimentului de achiziții publice se desfășoară activități de urmărire a legalității procedurilor de achiziții în conformitate cu legislația în vigoare și comunicarea cu celelalte compartimente ale UAT implicate.

În cadrul Consiliului Local se propun și se iau decizii cu privire la proiectele de dezvoltare a localității în consensul voinței și spre bunăstarea locuitorilor.

Primarul localității în calitate de Președinte al Consiliului Local propune acestuia Strategia de dezvoltare a localității pe următoarea perioadă, în consens cu documentele zonale, regionale și naționale privind sensul dezvoltării economico-sociale a comunității pe care o conduce.

Întreaga instituție a Primăriei comunei este de fapt implicată în proiectele de dezvoltare a localității pe termen scurt sau mediu.





## VI. PROIECTE DE DEZVOLTARE A COMUNEI TARCEA, JUDEȚUL BIHOR

### I. Proiectele de dezvoltare a infrastructurii

#### 1. Proiectele de dezvoltare a infrastructurii de transport

Titlul proiectului	Reabilitarea și modernizarea drumurilor și străzilor din A.D.I. Valea Ierului, județul Bihor
<b>Estimarea financiară a proiectului</b>	
Buget orientativ al proiectului in lei (suma cu TVA)	Buget orientativ al proiectului in euro: 1 euro = 4.3973 lei
13.191.900	3.000.000
<b>Sursele de finanțare</b>	
Fonduri Europene sau naționale sau buget local	

Titlul proiectului	Modernizarea drumurilor agricole de exploatare din localitățile Tarcea, Adoni și Galošpetreu
<b>Estimarea financiară a proiectului</b>	
Buget orientativ al proiectului in lei (suma cu TVA)	Buget orientativ al proiectului in euro: 1 euro = 4.3973 lei
26.383.800	6.000.000
<b>Sursele de finanțare</b>	
Fonduri Europene sau naționale sau buget local	

Titlul proiectului	Modernizare drumurilor comunale din localitățile Tarcea, Adoni și Galošpetreu
<b>Estimarea financiară a proiectului</b>	
Buget orientativ al proiectului in lei (suma cu TVA)	Buget orientativ al proiectului in euro: 1 euro = 4.3973 lei
4.397.300	1.000.000
<b>Sursele de finanțare</b>	
Fonduri Europene sau naționale sau buget local	

Titlul proiectului	Modernizare drum comun al Comunei Tarcea, legătura între localitățile Tarcea și Galošpetreu
<b>Estimarea financiară a proiectului</b>	
Buget orientativ al proiectului in lei (suma cu TVA)	Buget orientativ al proiectului in euro: 1 euro = 4.3973 lei
1.797.233,67	408713
<b>Sursele de finanțare</b>	
Fonduri Europene sau naționale sau buget local	

Titlul proiectului	Amenajare piste de bicicliști in comuna Tarcea
<b>Estimarea financiară a proiectului</b>	
Buget orientativ al proiectului in lei (suma cu TVA)	Buget orientativ al proiectului in euro: 1 euro = 4.3973 lei
8.794.600	2.000.000
<b>Sursele de finanțare</b>	
Fonduri Europene sau naționale sau buget local	

Titlul proiectului	Construire și modernizare alei pietonale, trotuare și parcări, în comuna Tarcea
<b>Estimarea financiară a proiectului</b>	
Buget orientativ al proiectului in lei (suma cu TVA)	Buget orientativ al proiectului in euro: 1 euro = 4.3973 lei
4.397.300	1.000.000
<b>Sursele de finanțare</b>	
Fonduri Europene sau naționale sau buget local	

Titlul proiectului	Amenajarea șanțurilor și rigolelor pentru colectarea apei meteorice
<b>Estimarea financiară a proiectului</b>	
Buget orientativ al proiectului in lei (suma cu TVA)	Buget orientativ al proiectului in euro: 1 euro = 4.3973 lei
2.198.650	500.000
<b>Sursele de finanțare</b>	
Fonduri Europene sau naționale sau buget local	

Titlul proiectului	Îmbunătățirea serviciilor de transport prin construirea de stații de autobuz
<b>Estimarea financiară a proiectului</b>	
Buget orientativ al proiectului in lei (suma cu TVA)	Buget orientativ al proiectului in euro: 1 euro = 4.3973 lei
1.319.190	300.000
<b>Sursele de finanțare</b>	
Fonduri Europene sau naționale sau buget local	

2. Proiectele de dezvoltare a infrastructurii rețelelor

<b>Titlul proiectului</b>	<b>Realizarea rețelei de canalizare cu stație de epurare în localitățile comunei Tacea</b>
<b>Estimarea financiară a proiectului</b>	
Buget orientativ al proiectului in lei (suma cu TVA)	Buget orientativ al proiectului in euro: 1 euro = 4.3973 lei
26.383.800	6.000.000
<b>Sursele de finanțare</b>	
Fonduri Europene sau naționale sau buget local	

<b>Titlul proiectului</b>	<b>Inființare distribuție gaze naturale în comuna Tarcea</b>
<b>Estimarea financiară a proiectului</b>	
Buget orientativ al proiectului in lei (suma cu TVA)	Buget orientativ al proiectului in euro: 1 euro = 4.3973 lei
26.383.800	6.000.000
<b>Sursele de finanțare</b>	
Fonduri Europene sau naționale sau buget local	

3. Proiectele de dezvoltare a infrastructurii din domeniul social

<b>Titlul proiectului</b>	<b>Modernizarea, extinderea si dotarea școlii din localitatea Galošpetreu</b>
<b>Estimarea financiară a proiectului</b>	
Buget orientativ al proiectului in lei (suma cu TVA)	Buget orientativ al proiectului in euro: 1 euro = 4.3973 lei
4.397.300	1.000.000
<b>Sursele de finanțare</b>	
Fonduri Europene sau naționale sau buget local	

<b>Titlul proiectului</b>	<b>Modernizarea si dotarea școlii din localitatea Adoni</b>
<b>Estimarea financiară a proiectului</b>	
Buget orientativ al proiectului in lei (suma cu TVA)	Buget orientativ al proiectului in euro: 1 euro = 4.3973 lei
879.460	200.000
<b>Sursele de finanțare</b>	
Fonduri Europene sau naționale sau buget local	

<b>Titlul proiectului</b>	<b>Modernizarea și dotarea școlii din localitatea Tarcea</b>
<b>Estimarea financiară a proiectului</b>	
Buget orientativ al proiectului in lei (suma cu TVA)	Buget orientativ al proiectului in euro: 1 euro = 4.3973 lei
879.460	200.000
<b>Sursele de finanțare</b>	
Fonduri Europene sau naționale sau buget local	

<b>Titlul proiectului</b>	<b>Construire Bază sportivă în Adoni</b>
<b>Estimarea financiară a proiectului</b>	
Buget orientativ al proiectului in lei (suma cu TVA)	Buget orientativ al proiectului in euro: 1 euro = 4.3973 lei
879.460	200.000
<b>Sursele de finanțare</b>	
Fonduri Europene sau naționale sau buget local	

<b>Titlul proiectului</b>	<b>Construire Bază sportivă în Galoșpetreu</b>
<b>Estimarea financiară a proiectului</b>	
Buget orientativ al proiectului in lei (suma cu TVA)	Buget orientativ al proiectului in euro: 1 euro = 4.3973 lei
879.460	200.000
<b>Sursele de finanțare</b>	
Fonduri Europene sau naționale sau buget local	

<b>Titlul proiectului</b>	<b>Inițiere și dotare centru After School în localitatea Adoni</b>
<b>Estimarea financiară a proiectului</b>	
Buget orientativ al proiectului in lei (suma cu TVA)	Buget orientativ al proiectului in euro: 1 euro = 4.3973 lei
1.099.325	250.000
<b>Sursele de finanțare</b>	
Fonduri Europene sau naționale sau buget local	

<b>Titlul proiectului</b>	<b>Inființare și dotare centru After School in localitatea Tarcea</b>
<b>Estimarea financiară a proiectului</b>	
Buget orientativ al proiectului in lei (suma cu TVA)	Buget orientativ al proiectului in euro: 1 euro = 4.3973 lei
1.099.325	250.000
<b>Sursele de finanțare</b>	
Fonduri Europene sau naționale sau buget local	

<b>Titlul proiectului</b>	<b>Reabilitarea, modernizarea și dotarea gradinitei din localitatea Galoșpetreu</b>
<b>Estimarea financiară a proiectului</b>	
Buget orientativ al proiectului in lei (suma cu TVA)	Buget orientativ al proiectului in euro: 1 euro = 4.3973 lei
879.460	200.000
<b>Sursele de finanțare</b>	
Fonduri Europene sau naționale sau buget local	

<b>Titlul proiectului</b>	<b>Reabilitarea, modernizarea și dotarea gradinitei din localitatea Adoni</b>
<b>Estimarea financiară a proiectului</b>	
Buget orientativ al proiectului in lei (suma cu TVA)	Buget orientativ al proiectului in euro: 1 euro = 4.3973 lei
879.460	200.000
<b>Sursele de finanțare</b>	
Fonduri Europene sau naționale sau buget local	

<b>Titlul proiectului</b>	<b>Reabilitarea, modernizarea și dotarea căminului cultural din localitatea Tarcea</b>
<b>Estimarea financiară a proiectului</b>	
Buget orientativ al proiectului in lei (suma cu TVA)	Buget orientativ al proiectului in euro: 1 euro = 4.3973 lei
1.099.325	250.000
<b>Sursele de finanțare</b>	
Fonduri Europene sau naționale sau buget local	

<b>Titlul proiectului</b>	<b>Reabilitarea, modernizarea și dotarea căminului cultural din localitatea Galoșpetreu</b>
<b>Estimarea financiară a proiectului</b>	
Buget orientativ al proiectului in lei (suma cu TVA)	Buget orientativ al proiectului in euro: 1 euro = 4.3973 lei
1.099.325	250.000
<b>Sursele de finanțare</b>	
Fonduri Europene sau naționale sau buget local	

<b>Titlul proiectului</b>	<b>Reabilitarea dispensarului medical din localitatea Tarcea</b>
<b>Estimarea financiară a proiectului</b>	
Buget orientativ al proiectului in lei (suma cu TVA)	Buget orientativ al proiectului in euro: 1 euro = 4.3973 lei
879.460	200.000
<b>Sursele de finanțare</b>	
Fonduri Europene sau naționale sau buget local	

<b>Titlul proiectului</b>	<b>Reabilitarea dispensarului medical din localitatea Galoșpetreu</b>
<b>Estimarea financiară a proiectului</b>	
Buget orientativ al proiectului in lei (suma cu TVA)	Buget orientativ al proiectului in euro: 1 euro = 4.3973 lei
879.460	200.000
<b>Sursele de finanțare</b>	
Fonduri Europene sau naționale sau buget local	

<b>Titlul proiectului</b>	<b>Reabilitarea dispensarului medical din localitatea Adoni</b>
<b>Estimarea financiară a proiectului</b>	
Buget orientativ al proiectului in lei (suma cu TVA)	Buget orientativ al proiectului in euro: 1 euro = 4.3973 lei
879.460	200.000
<b>Sursele de finanțare</b>	
Fonduri Europene sau naționale sau buget local	

<b>Titlul proiectului</b>	<b>Construire cămin de bătrâni în comuna Tarcea</b>
<b>Estimarea financiară a proiectului</b>	
Buget orientativ al proiectului in lei (suma cu TVA)	Buget orientativ al proiectului in euro: 1 euro = 4.3973 lei
4.397.300	1.000.000
<b>Sursele de finanțare</b>	
Fonduri Europene sau naționale sau buget local	

<b>Titlul proiectului</b>	<b>Centrul Multifuncțional cu cantină</b>
<b>Estimarea financiară a proiectului</b>	
Buget orientativ al proiectului in lei (suma cu TVA)	Buget orientativ al proiectului in euro: 1 euro = 4.3973 lei
879.460	200.000
<b>Sursele de finanțare</b>	
Fonduri Europene sau naționale sau buget local	

<b>Titlul proiectului</b>	<b>Reabilitare parc monument din localitatea Galoșpetreu</b>
<b>Estimarea financiară a proiectului</b>	
Buget orientativ al proiectului in lei (suma cu TVA)	Buget orientativ al proiectului in euro: 1 euro = 4.3973 lei
879.460	200.000
<b>Sursele de finanțare</b>	
Fonduri Europene sau naționale sau buget local	

<b>Titlul proiectului</b>	<b>Înființare și amenajare spații verzi și parcuri în localitatea Tarcea</b>
<b>Estimarea financiară a proiectului</b>	
Buget orientativ al proiectului in lei (suma cu TVA)	Buget orientativ al proiectului in euro: 1 euro = 4.3973 lei
879.460	200.000
<b>Sursele de finanțare</b>	
Fonduri Europene sau naționale sau buget local	

Titlul proiectului	Înființare și amenajare spații verzi și parcuri în localitatea Adoni
<b>Estimarea financiară a proiectului</b>	
Buget orientativ al proiectului in lei (suma cu TVA)	Buget orientativ al proiectului in euro: 1 euro = 4.3973 lei
879.460	200.000
<b>Sursele de finanțare</b>	
Fonduri Europene sau naționale sau buget local	

Titlul proiectului	Dotarea cu echipamente si utilaje a comunei Tarcea
<b>Estimarea financiară a proiectului</b>	
Buget orientativ al proiectului in lei (suma cu TVA)	Buget orientativ al proiectului in euro: 1 euro = 4.3973 lei
439.730	100.000
<b>Sursele de finanțare</b>	
Fonduri Europene sau naționale sau buget local	

Titlul proiectului	Construire fântâni arteziene în comuna Tarcea
<b>Estimarea financiară a proiectului</b>	
Buget orientativ al proiectului in lei (suma cu TVA)	Buget orientativ al proiectului in euro: 1 euro = 4.3973 lei
219.870	50.000
<b>Sursele de finanțare</b>	
Fonduri Europene sau naționale sau buget local	

#### 4. Proiectele pentru creșterea eficienței energetice

Titlul proiectului	Producție de energie din surse regenerabile în comuna Tarcea
<b>Estimarea financiară a proiectului</b>	
Buget orientativ al proiectului in lei (suma cu TVA)	Buget orientativ al proiectului in euro: 1 euro = 4.3973 lei
1.099.325	1.000.000
<b>Sursele de finanțare</b>	
Fonduri Europene sau naționale sau buget local	



Titlul proiectului	Înlocuirea lămpilor actuale poluante cu lămpi solare și sisteme de supraveghere video
<b>Estimarea financiară a proiectului</b>	
Buget orientativ al proiectului in lei (suma cu TVA)	Buget orientativ al proiectului in euro: 1 euro = 4.3973 lei
219.865	50.000
<b>Sursele de finanțare</b>	
Fonduri Europene sau naționale sau buget local	

## II. Proiecte de dezvoltare economică a comunei

### 1. Proiecte de dezvoltare economică a localității Tarcea

Titlul proiectului	Realizare piață agroalimentară
<b>Estimarea financiară a proiectului</b>	
Buget orientativ al proiectului in lei (suma cu TVA)	Buget orientativ al proiectului in euro: 1 euro = 4.3973 lei
2.198.650	500.000
<b>Sursele de finanțare</b>	
Fonduri Europene sau naționale sau buget local	

## III. Proiecte de dezvoltare și amenajare turistică

### 1. Proiecte de dezvoltare și amenajare turistică a zonei

Titlul proiectului	Inființare zonă de agrement lacul Galoșpetreu
<b>Estimarea financiară a proiectului</b>	
Buget orientativ al proiectului in lei (suma cu TVA)	Buget orientativ al proiectului in euro: 1 euro = 4.3973 lei
4.397.300	1.000.000
<b>Sursele de finanțare</b>	
Fonduri Europene sau naționale sau buget local	

Titlul proiectului	Înființare trasee turistice și tematice
<b>Estimarea financiară a proiectului</b>	
Buget orientativ al proiectului in lei (suma cu TVA)	Buget orientativ al proiectului in euro: 1 euro = 4.3973 lei
219.865	50.000
<b>Sursele de finanțare</b>	
Fonduri Europene sau naționale sau buget local	

#### IV. Proiecte de dezvoltare a serviciilor publice și a capacității administrative

##### 1. Proiecte de investiții pentru protecția mediului și a arealului înconjurător

<b>Titlul proiectului</b>	<b>Program de promovare a educației pentru protecția mediului</b>
<b>Estimarea financiară a proiectului</b>	
Buget orientativ al proiectului in lei (suma cu TVA)	Buget orientativ al proiectului in euro: 1 euro = 4.3973 lei
43.973	10.000
<b>Sursele de finanțare</b>	
Fonduri Europene sau naționale sau buget local	

## BIBLIOGRAFIE

1. Monografia comunei Tarcea, județul Bihor
2. România și Strategia pentru Europa 2020 – Departamentul pentru Afaceri Europene
3. Comunicarea Comisiei Europa 2020 – Comisia Europeană
4. Coordonatele majore ale procesului de programare a fondurilor europene pentru perioada 2014 – 2020 – Reuniunea Comitetului Interinstitutional pentru Acordul de Parteneriat ( CIAP ) 23.august.2012
5. Programul de Convergență al Guvernului României 2011 – 2014
6. Politica de Coeziune ale Comisiei Europene 2014 – 2020
7. Programul de Dezvoltare Locală, submăsura “ Modernizarea satului românesc” – OUG 28/2013 – Guvernul României
8. Regulamentul 11791/7/2013, care stabilește cadrul financiar multianual pentru perioada 2014 - 2020.
- 9.Strategia de dezvoltare a județului Bihor 2014 -2020
10. [www.tarcea.ro](http://www.tarcea.ro)
11. [www.maphill.com](http://www.maphill.com)
12. [www.monumentebihor.ro](http://www.monumentebihor.ro)
13. [www.ghidulprimăriilor.ro](http://www.ghidulprimăriilor.ro)